

- Terraplén de Defensa del Casco Urbano de la Ciudad de Berisso – Movimiento de suelo y desmonte para la construcción de terraplén ejecutado con material proveniente de canteras - Ejecución de tablestacado de defensa en Canal Génova con una longitud de 2.000 ml.- Ejecución de seis (6) Estaciones de Bombeos – Canalizaciones - Construcción de cinco Puentes sobre Av. 66 – Readecuación de los canales de desagüe de la Av. 66 – Representante Técnico – obra en ejecución-

Municipalidad de Paso de La Patria – Pcia. De Corrientes

- Dragado y refulado de arena desde el cauce del río Paraná para rellenos de playas y distintos sectores de la calle costanera. Construcción de desagües pluviales. Representante Técnico

Municipalidad de Vicente López – Pcia. de Buenos Aires

- Entubamiento del Arroyo Medrano – Villa Martelli –Pdo. de Vicente López – Ejecución de conducto rectangular de Hº Aº de dos (2) celdas de 6,00 x 4,20 – Readecuación de obra de regulación existente – Excavaciones para profundización de cuenco retardador de crecidas. – Jefe de Obra y Representante Técnico
- Entubamiento del Arroyo Medrano – Obras Complementarias – Villa Martelli – Pdo. de Vicente López – Ejecución movimiento de suelo con transporte para la conformación de un reservorio con capacidad para 300.000 m3. Ampliación del cuenco existente y relleno con suelo compactado de otra parte del mismo. Construcción estación de bombeo dentro del cuenco. – Jefe de Obra y Representante Técnico.
- Construcción de Pavimento de Hormigón sobre el Entubamiento del Arroyo Medrano – Obras Complementarias – Villa Martelli – Pdo. de Vicente López – Ejecución movimiento para desmonte y apertura de caja. Construcción de base de hormigón tipo H-21 de 0,20 mt. de espesor y un pavimento de hormigón tipo H-30 con malla de acero, espesor de 0,18 mt.. Superficie del pavimento 22.500 m2. Iluminación, forestación; construcción de veredas laterales, etc. – Representante Técnico

Ministerio de Planificación Federal Inversión Pública y Servicios - Secretaria de Obras Públicas – Subsecretaria de Recursos Hídricos de la Nación

- Adecuación de la Sección del Cauce del Río Salado – 3er, Tramo- sector I – Progr. 167.800 a 186.000. Movimiento de suelo con equipos terrestres y de dragado. Volumen total a Ejecutar 8.200.000 m2. Construcción del Puente Las Gaviotas sobre el cauce del río Salado con diez (10) tramos de 25 metros cada uno, total 250 m de luz., en el paraje Las Gaviotas. Conformación de rellenos sobre ambas márgenes del río con el suelo excavado/o refulado, Volumen 8.200.000 m3. – Representante Técnico – Obra en ejecución.

Municipalidad de Gral. San Martín – Pcia. de Buenos Aires

- Conducto Aliviador Constituyentes-Estrada – Etapa II – y Obras Complementarias - Convenio con S.S.R.H. de la Nación. – Construcción de conductos circulares y rectangulares para desagües pluviales urbanos. Sección y tipo de conductos a construir: Conducto circular en túnel con dovelas metálicas (tunnel Liner) de Ø 3,60 m, longitud 1.220 ml; Conductos rectangulares una celda de: 3.40 x 3.40 m. Ramales de desagües pluviales con caños premoldeados de Hº Aº .Ejecución de 430 pilotes de Ø 0,70 m con tabiques superiores de Hº Aº de 1,50 y 3,00 m de altura, con gunitado para estabilización de taludes y estructuras. Construcción de pavimentos asfálticos y de hormigón y demás obras complementarias. Volumen de hormigón armado: 3.500 m3. Jefe de Obra y Representante Técnico.

Ecodyma Emp. Constructora S.A.
Ing. SCARAMELLINI CARLOS B.
Representante Legal

Consorcio de Gestión Puerto La Plata – Pcia. De Buenos Aires

- Limpieza de Canales en jurisdicción Portuaria del Puerto La Plata. Canales intervenidos: a) Canal Lateral Oeste – Partido de Ensenada; b) Canal de Reunión Partido de Berisso y c) Canal Lateral Este – Partido de Berisso.

Ing. JORGE MAFFEI
Representante Técnico
ECODYMA Emp. Const. S.A.

- Defensa Costera Canal de Acceso Puerto La Plata, km 3,300 a km 3,500 con tablestacas de H° A° – Margen Berisso.
- Hincado de tablestacas de H° A° para defensa de costa en la Isla Paulino - Canal de Acceso Puerto La Plata – Margen Berisso.

Destilería Y.P.F. – Pcia. De Buenos Aires

- Limpieza de Canales, extracción de barros en Canal Oeste, dentro y fuera de la Destilería de La Plata.

Municipalidad de Gral. Rodríguez – Pcia. de Buenos Aires

- Desagües Pluviales en el Casco Urbano de la Ciudad de Gral. Rodríguez. Colector I y III - Ejecución de Conductos Rectangulares de H° A° de distintas secciones y construcción de Ramales con caños de H° A° premoldeados. Excavación para la ampliación del canal de desagüe (315.000 m3). Construcción de obras complementarias, tales como: pavimentos; cámaras de inspección, cámaras de empalme, sumideros, limpieza de canales, cruce bajo vías FCDFS; etc. Volumen de hormigón armado a ejecutar: 8.300 m3. Representante Técnico. Obra en ejecución.

Municipalidad de Gral. Rodríguez – Pcia. de Buenos Aires

- Desagües Pluviales en el Casco Urbano de la Ciudad de Gral. Rodríguez. Colector II - Ejecución de Conductos Rectangulares de H° A° de distintas secciones y construcción de Ramales con caños de H° A° premoldeados. Construcción de obras complementarias, tales como: pavimentos; cámaras de inspección, cámaras de empalme, sumideros, limpieza de canales, cruce bajo vías FCDFS, etc. Volumen de hormigón armado a ejecutar: 7.350 m3. Representante Técnico. Obra en ejecución.

Empresa: SUCOAS S.R.L.

Año 1989

Empresa dedicada a la construcción de Obras Públicas y Privadas.

Cargos desempeñados:

Director Técnico de Empresa y Representante Técnico para las siguientes obras contratadas con la Dirección de Provincial de Hidráulica - Pcia. de Buenos Aires - M.O.S.P. :

- Limpieza y Readecuación del A° Unamuno – Pdo. de Lomas de Zamora
- Otros trabajos: Estudio de licitaciones y asesoramiento para distintas Obras. Dirección Técnica de la Empresa años 1989/90

Empresas: RIORCA S.R.L. y CODILSA S. R. L.

Año 1985/78

Empresa constructora de Obras Públicas y Privadas - especialidad puentes de H° A° y Pretensado -.

Cargos desempeñados: Director Técnico de Empresa; Representante Técnico y Dirección de Obras, ejecutadas para la Dirección de Vialidad - Pcia. de Buenos Aires, M.O.S.P. y Vialidad Nacional:

- Construcción Puente s /A° Portela – Pdo. de Gral. Paz
- Construcción de tres (3) Puentes c/ vigas pretensadas s / Arroyos Zapallar, A° Sin Nombre y Canal 9 – R.P. N° 29 –Tr. : Belgrano-Balcarce - Pdos. De Gral. Belgrano y Ayacucho.

ECODYMA Emp. Constructora S.A.
Ing. SCARAMELLINI CARLOS B.
Representante Legal

- Reconstrucción de Losas de Hormigón en Camino de Cintura de La Plata (Avda. 72)
- Construcción Puente s/Arroyo El Vigilante – Pdo. de Saladillo
- Construcción de Obras de Arte en la R.P.Nº 15 – Aª Doña Flora – Pdo. de Ensenada
- Reconstrucción de Pavimentos de Hormigón en Camino R. P. Nº 36 – La Plata
- Construcción Obras de Arte en R.P. Nº 11- Pdo. de Gral. Conesa
- Bacheo y Reconstrucción de Pavimentos de Hormigón Armado – Pdos. de Ensenada y Berisso.
- Puente c/ Vigas Pretensadas sobre el Río Salado – Seis tramos de 30 m de luz c/u – Pdo. de Chivilcoy.
- Puente sobre Ruta Nac. Nº 8 – 5 tramos c/vigas pretensadas de 26 m de luz y pilotes pre-perforados de Ø 1,00 m – Río IV –Pcia. de Córdoba. (Vialidad Nacional)

Empresa: EFE ERRE S.A..

Año 1983

Empresa constructora de Obras Públicas y Privadas.

Cargo desempeñado: Representante Técnico para las siguientes obras:

- Provisión de Gas Natural en Berazategui – Este
- Ampliación Red de Gas Natural en Quilmes - Este

Empresa: YACIMIENTOS PETROLÍFEROS FISCALES (Y.P.F.).

Año 1977/78

Gerencia de Ingeniería de Obras

- Dirección y Gerenciamiento de las siguientes obras civiles, ejecutadas por Administración, en la Destilería YPF - La Plata (Pcia. de Bs. As.) :
- Remodelación del Parque Tanques de Fuel oíl (fundaciones de muros y tanques, tabiques de cierre del recinto, cámaras, casa de bombas, etc.)
- Construcción de pórticos de Hº Aº para cañerías de vapor y productos.
- Construcción de muros de contención para recintos de tanques
- Traslado de tanque (cap. 10.000 m3) p/ reconstrucción base y posterior reubicación.
- Construcción de fundación y montaje de tanque para agua con capacidad de 20.000 m3.
- Fundaciones para tanques: excavaciones, rellenos con suelos compactados, construcción de fundación de Hº Aº (anillo de Hº Aº)
- Obras civiles de casa de bombas, edificios para oficinas, pórticos y sendas para cañerías, etc.
- Depresión de la napa freática para mantener los recintos de trabajo en seco durante la ejecución de obras de hormigón armado y movimiento de suelos.
- Inspección de Obras Civiles contratadas a Empresas Contratistas de Y.P.F. en las Destilerías de La Plata (Bs. As.) y Plaza Huincul (Neuquén)

Empresa: RIZZO Y BARDINI S.R.L.

Ing. JORGE MAFFEI
Rep. en Año 1976
ECODYMA Emp. Const. S.A.

Ecodyma Emp. Constructora S.A.
Ing. SCARAMELLINI CARLOS B.
Representante Legal

Empresa constructora de Obras Públicas y Privadas.

Cargos desempeñados: Director Técnico de Empresa; Representante Técnico y Director de Obras ejecutadas para la Dirección de Vialidad - Pcia. de Buenos Aires - M.O.S.P.:

- Construcción Puente s/A° Las Hermanas – Pdo. de Ramallo
- Construcción Puente s/A° Langüeyú – Pdos. De Ayacucho y Rauch
- Reconstrucción de Losas de Hormigón en el Camino Costa Sud – La Plata
- Adecuación del Puente s/A° Tapalqué - Ruta Prov. 86 - Pdo. de Ovalarría
- Reconstrucción de Pavimentos de Hormigón en Diagonal 74 – Pdo. de Ensenada
- Obras Privadas ejecutadas por la Empresa: Dirección y Representación Técnica
- Construcción de estructuras de H°. A°. para edificios en la Ciudad de La Plata
- Construcción pavimentos de hormigón para playa y dársenas de carga en A.G.A.- La Plata

DIRECCIÓN DE VIALIDAD de la Pcia. de Buenos Aires - M.O.S.P.

- Año 1975
- Liquidador de Variaciones de Costos e integrante de la Comisión de Variaciones de Costos

□ **ESTUDIO TECNICO, ANALISIS DE COSTO, SELECCIÓN DE EQUIPOS, PROGRAMACION Y DESARROLLO DE LAS METODOLOGIAS CONSTRUCTIVAS PARA LA EJECUCION, ENTRE OTRAS, DE LAS SIGUIENTES OBRAS LICITADAS:**

- Desagües Pluviales en la Localidad de Coronel Pringles – Pcia. de Bs. As.- Municipalidad de Gral. Pringles
- L.P.I. N° 12 - Plantas de Tratamiento de Líquidos Cloacales en Las Catonas, Ferrari, Bella Vista y Hurlingham – Fase I: diseño y construcción y Fase II. operación y mantenimiento - UNIREC – Pcia. de Bs. As.
- Optimización Acueducto Trelew - Puerto Madryn – Pcia. de Chubut – ENOHSA
- Planta de Tratamiento de Líquidos residuales en la Ciudad de Florida y Ampliación de la Red de Alcantarillado – LPI n° 1046/97 -Administración de Obras Sanitarias de la Rep. Oriental del Uruguay
- Ejecución de Obras Sanitarias en la Cuenta Itay de Asunción – Contrato N° 1 – Túnel Avda. Primer Presidente – Corporación de Obras Sanitarias (CORPOSANA) – Rep. del Paraguay
- Reconstrucción de pavimentos urbanos en la Ciudad de Asunción - Etapa III – Dirección de Vialidad de la Rep. del Paraguay.
- Obras de Regulación de la Laguna Mar Chiquita – Pcia. de Bs. As – S.R.H. de la Nación
- Canalización de La Cañada de Las Horquetas – Etapa II – Tramo I – Pcia. de Bs. As. –S.R.H. de la Nación
- Canalización de La Cañada de Las Horquetas – Etapa II – Tramo II – Pcia. de Bs. As. - S.R.H. de la Nación
- Obra de Control del Canal de la Avenida Soberanía Nacional SUPCE - Pcia. de Chaco

- Obras internas de la Cuenca La Picasa – Módulo I: Canal Principal y Obras Complementarias – Pcia. de Córdoba, Santa Fe y Bs. As. – S.R.H. de la Nación
- Adecuación de las pendientes del Cauce del Arroyo Las Garzas – Tr.: R.N. n° 123 a la desembocadura A° El Burro – I.C.A.A. - Pcia. de Corrientes
- Adecuación del Cauce del Arroyo Barrancas –I.C.A.A. – Pcia. de Corrientes
- Presa El Chañar – Pcia. de Córdoba – S.R.H. de la Nación
- Presa Las Cortaderas – Pcia. de Córdoba – S.R.H. de la Nación
- Presa Zeleguas – Pcia. de Córdoba – S.R.H. de la Nación
- Mejoramiento de cauce del Arroyo El Ají –DiPAS - Pcia. de Córdoba
- Mejoramiento de cauce del Canal Los Tamarindos –DiPAS - Pcia. de Córdoba
- Mejoramiento de cauce en el Canal Devoto - DiPAS – Pcia. de Córdoba
- Readequación del Río Salado Inferior – Tramo: Canal 15 - Laguna Las Barrancas – D.P.S.y O.H. - Pcia. de Bs. As.
- Adecuación de la sección del cauce del Río Salado Inferior – Tramo: Laguna Las Barrancas - A° Los Poronguitos – D.P.S. y O.H. - Pcia. de Bs. As
- Reconstrucción Tramo Norte de la Costanera de la Ciudad de Santa Fe – SUPCE - Pcia. de Santa Fe.
- Reacondicionamiento del Canal Secundario Las Estacas y Terciario Tres Lagunas – D.P.H - Pcia. de Santa Fe
- Reacondicionamiento Arroyo Ludueña – Tramo: Embocadura entubamiento existente y Avda. J. Newbery y Canal Ibarlucea – Dto. Rosario – Pcia. de Santa Fe
- Saneamiento de la cuenca del Arroyo Don Mario – Etapa III-A –Barrio Los Manzanares- D.P.S. y O.H. - Pcia. de Bs. As.
- Saneamiento del cauce del Arroyo Susana –Ramal oeste – Desagües pluviales en Barrios Central y Arco Iris – I Etapa – D.P.S. y O.H.- Pcia. de Bs. As.
- Limpieza y restitución del Cauce del Río Chubut – Segunda Etapa – Tramo II – SUPCE - Pcia. de Chubut
- Dragado del riacho Barranqueras para el mejoramiento de la condiciones de navegación – SUPCE - Pcia. de Chaco
- Canalización del Arroyo Los Berros –Tramo: Avda. Gaspar Campos – Avda. Mitre – D.P.S. y O.H. - Pcia. de Bs. As.
- Defensa Frontal A.M.G.R. – Tramo I-C – SUPCE - Pcia. de Chaco
- Sistematización del Cauce del Río Cuarto – Azudes – DiPAS - Pcia. de Córdoba
- Control de Caudales y Alteo de Camino Laguna Tigre Muerto – DiPAS - Pcia. de Córdoba
- Mejoramiento Canal La Cautiva – DiPAS - Pcia. de Córdoba
- Accesos a Villa Rossi – DiPAS- Pcia. de Córdoba
- Mejoramiento del Canal N° 2 – D.P.S. y O. H. - Pcia. de Bs. As.
- Readequación Cauce Secundario del Canal N° 9 - II Etapa –D.P.S. y O. H. - Pcia. de Bs. As.
- Obras Complementarias Para la Protección de Inundaciones en Cañada de Gómez – Pcia. de Santa Fe – .S.R.H. de la Nación
- Arroyo Unamuno – PGA – Obras de Primera Prioridad – Pdo. de Lomas de Zamora - Pcia. de Bs. As: – .S.R.H. de la Nación

- Construcción, Operación y Mantenimiento de la Segunda Etapa de la Estación Depuradora de Aguas Residuales de la Ciudad de Mar del Plata – Emisario Submarino – O.S.S.E. - Pcia. de Bs. As.
 - Construcción de la Cuarta Cloaca Máxima en la Ciudad de Mar del Plata –O.S.S.E.- Pcia de Bs. As
 - Museo Interactivo de Ciencia y Tecnología de la Localidad de Gonet – Pdo. de La Plata - D. P. Arquitectura – Pcia. de Bs. As.
 - Rehabilitación Ruta Provincial N° 6 – Tramo: Dalmacio Velez-Ticino-Pasco-La Laguna –D. P. Vialidad - Pcia. de Córdoba
 - Tratamiento Costero a Cota Reducida de la Ciudad de Encarnación – Ente Binacional. Yacaretá
 - Abastecimiento de agua potable a P.A.S.A. – Bahía Blanca – A.G.O.S.B.A. - Pcia. de Bs. As.
 - Canalización del Arroyo Huascar - Tramo: Pte. Santa Isabel - Partidor Piñeyro - Etapa I – Tramo III – Pdos. de Gral. Lamadrid y Cnel. Suarez – D.P.S. y O.H. - Pcia. de Bs. As.
 - Defensa contra inundaciones en Los Antiguos – Tercera Etapa - Pcia. de Santa Cruz – S.R.H. de la Nación
 - Defensa contra las inundaciones en Santo Tomé – Tramo: Anfiteatro – Puente Carretero- M.A.H. - Pcia. de Santa Fe
 - Dragado de los Embalses “El Limón” e “Itiyuro 1” – Departamento San Martín – S.O.P. de Pcia. de Salta
 - Acueducto Sierras Chicas – Pcia. de Córdoba
 - Acueducto Centro oeste de la Pcia. de Santa Fe – ENOHSA.
 - Aliviador del Arroyo Pavón – Municipalidad de San Isidro –S.S.R.H.
 - Aliviador Arroyo Saladero Chico- Municipalidad de Merlo - Pcia. de Bs. As.-
- Entre otras.

□ **ACTUACIÓN PARTICULAR:**

Año 1975 hasta la fecha:

- Proyecto Ejecutivo de la Obra: “Protección Margen Derecha del Río Salado –Tramo: Anfiteatro – Autopista Rosario –Santa Fe y Desagües Pluviales – Segunda Etapa - Ciudad de Santo Tomé – Pcia. Santa Fe. – Director del Equipo de Proyecto.
- Proyecto Ejecutivo: Desagües Pluviales Sector Sudeste y Coletta de la ciudad de Campana - SUBCE - Pcia. de Bs. As.
- Proyecto Ejecutivo: Defensa Contra las Inundaciones del Barrio San Cayetano en la ciudad de Campana - SUBCE - Pcia. de Bs. As.
- Proyecto y Dirección de Viviendas Unifamiliares en las ciudades de: Chascomús, Gral. Paz y La Plata
- Proyecto, Dirección y Construcción de Redes de Agua Corriente Barrios de Viviendas en Av. 60 e/139 y137 - La Plata.
- Proyecto, Dirección y Construcción de Desagües Cloacales para Barrios de Viviendas en Av. 60 e/143 y141 - La Plata
- Proyecto de pavimentos para la Municipalidad de La Plata
- Estudios de pre-factibilidad; anteproyectos y Proyectos de distintas Obras Hidráulicas

- Consultor para estudio técnico-económico de diversas obras. Presupuestación y programación de los trabajos, determinación de metodologías constructivas.
- Asesoramiento de Empresas Constructoras, referente al manejo de Contratos y ejecución de obras.
- Tasador Oficial del Banco de la Pcia. de Bs. As. – años 1976/84 -
- Construcción de Edificio de propiedad horizontal en la ciudad de La Plata - calle 64 entre 1 y 2 .
- Proyecto y Dirección para la construcción de las instalaciones Industriales de la Empresa Ecodyma S.A.- Av. 44 e/ 140 y 141 - La Plata

□ **CAPACITACION Y ACTUALIZACION TÉCNICA**

CURSOS REALIZADOS:


- Control de Calidad de Hormigones – Centro Ingenieros de la Pcia. de Bs. As.
- Mecánica de Suelos – Centro Ingenieros de la Pcia. de Bs. As.
- Durabilidad de los Hormigones – Universidad Tecnológica Nacional La Plata
- Pavimentos de Hormigón – Instituto del Cemento Portland
- Selección de Equipos para Grandes Obras de Ingeniería – C.I.C.
- Estructuras Metálicas para Construcción de Túneles- Armco Argentina
- Control de costos para Empresas Constructoras – C.A.C.
- Construcciones de Túneles – Equipos - Alpine/Wesfalia
- El Pretensado en el Hormigón – Aspectos técnicos y constructivos- Sistema Freyssinet Asoc. Arg. del Hormigón Pretensado
- Administración de Empresas – Consejo Prof. de C. Económicas – La Plata
- Soluciones de Acero para la Construcción – Acindar - C. A. C.
- Programación; Administración y Control de Obras – U. B.
- Computación: Office (Excell, Word,) Microsoft Project
- I Seminario Argentino sobre Aplicación de Geosintéticos – I.G.S. Argentina

□ **OTROS CONOCIMIENTOS ADQUIRIDOS:**


- Asistencia a distintas Conferencias, Cursos de Capacitación y/o Congresos Técnicos relacionadas con la profesión y referidas a los siguientes temas:
- Técnicas Constructivas
- Tratamiento de agua y aguas residuales
- Nuevos Materiales para la Construcción
- Administración de Obras
- Gerenciamiento de Obras / Dirección de Obra
- Obra Pública y Privada
- Programación y Control de Obras
- Ley de Obras Públicas Pcia. de Bs. As.
- Tecnologías de punta para protección del medio Ambiente – Seghers better

- Redeterminación de Contratos según Leyes Nacionales y Provinciales e Instituciones de Créditos Internacionales (BIRF - BID)

Ing. JORGE MAFFEI
Representante Técnico
ECODYMA Emp. Const. S.A.

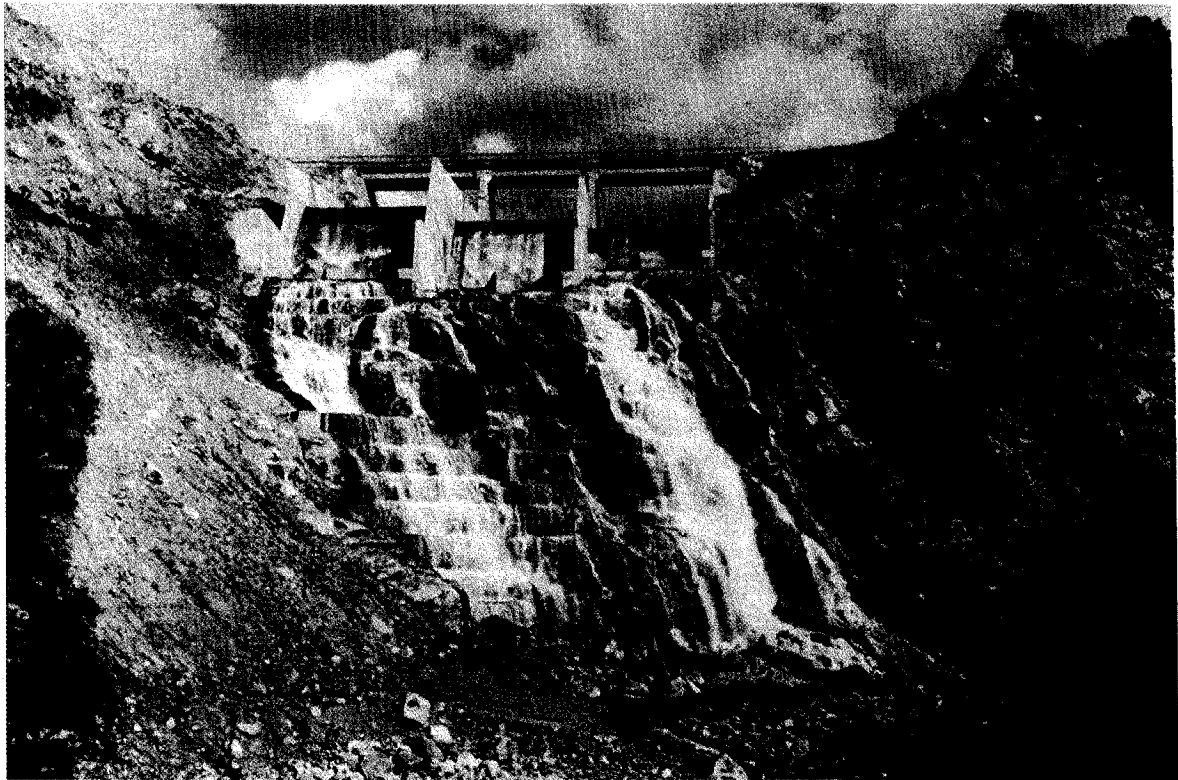


Ecodyma Emp. Constructora S.A.
Ing. SCARAMELLINI CARLOS B.
Representante Legal



ABS S.A.

SERVICIOS DE INGENIERIA



**DIAGONAL 93 N° 53 (PLAZA BRANDSEN)
(1900) LA PLATA – ARGENTINA**

**TEL Y FAX (0221) 451 0008
(0221) 451-8003**

e- mail abs.sa.ing@gmail.com

**Ing. JORGE MAFFEI
Representante Técnico
ECODYMA Emp. Const. S.A.**

**Ecodyma Emp. Constructora S.A.
Ing. SCARAMELLINI CARLOS B.
Representante Legal**

000635

PRINCIPALES ACTIVIDADES DESARROLLADAS POR ABS SA

Ingeniería Hidráulica

- Aguas Subterráneas
- Canales
- Defensas contra Inundaciones
- Desagües Pluviales Urbanos
- Embalses
- Endicamientos
- Estudios Hidráulicos en Desarrollos Urbanísticos
- Manejo de Crecidas
- Modelos Matemáticos
- Obras de Derivación
- Obras de Emergencia Hidrica
- Presas
- Saneamiento Rural

Hidrología

- Análisis de Información
- Análisis Hidrológico
- Diseño Hidrológico
- Estudios Básicos
- Modelación Hidrológica
- Proyecto de Redes Hidrometeorológicas
- Riesgo Hídrico
- Sistemas de Alerta

Hidráulica Fluvial

- Control de Erosiones
- Diagnóstico de Dinámica Fluvial
- Evaluación de Sedimentación
- Hidráulica de Puentes
- Modelos Sedimentológicos
- Proyectos de Corrección de Cauces
- Transporte de Sólidos

Sistematización y monitoreo de cuencas

Modelos numéricos de simulación y predicción

Riego.

Hidroelectricidad

Obras de saneamiento

Ingeniería Sanitaria

- Acueductos
- Estaciones de Bombeo
- Obras de Captación
- Sistema de Tratamiento de Efluentes Industriales
- Plantas Potabilizadoras
- Redes de Desagües Cloacales
- Redes de Provisión de Agua Potable

Desagües urbanos y rurales

Estudios ambientales

- Auditorías Ambientales
- Diagnóstico
- Estudios de Impacto Ambiental
- Evaluaciones de Impacto Ambiental
- Evaluaciones de Riesgo
- Diseño de planes de alerta
- Línea de Base Ambiental
- Manejo del Agua
- Plan de Gestión Ambiental
- Planes de Manejo Ambiental
- Residuos Sólidos y Líquidos

Dirección e inspección de obras

Control de proyectos e inversiones

Ing. ~~JORGE~~ MAFFEI
Representante Técnico
ECODYMA Emp. Const. S.A.

Ecodyma Emp. Constructora S.A.
Ing. SCARAMELLINI CARLOS B.
Representante Legal

DATOS PRINCIPALES DE LA FIRMA

Razón Social:	ABS SOCIEDAD ANONIMA
Objeto:	Consultora de Ingeniería
Fecha de Constitución:	12 de agosto de 1992
Inscripción R. P. C.	MATRICULA 32.970
CUIT	30-65627756-0
IVA	Responsable Inscripto
Ingresos Brutos	30-65627756-0
	Convenio Multilateral
Domicilio Legal:	Calle 18 N° 1121 (1900) La Plata. Provincia de Buenos Aires
Domicilio Real:	Diagonal 93 N° 53 (Plaza Brandsen) (1900) La Plata. Provincia de Buenos Aires
Teléfono y Fax	(0221) 451-0008 / 451-8003
E-MAIL	abs.sa.ing@gmail.com

Ing. JORGE MAFFEI
Representante Técnico
ECODYMA Emp. Const. S.A.

Ecodyma Emp. Constructora S.A.
Ing. SCARAMELLINI CARLOS B.
Representante Legal

RECURSOS HUMANOS

I. Personal Directivo

Ing. Hidr. Alberto Pedro Agabios.

Pre
sidente

Ing. Hidr. y Civil Tomás Borrelli Strelzik.

Vic
e-
Presidente

Ing. Hidr. y Civil Guillermo H. Serrano.

Director

Ing. JORGE MAFFEI
Representante Técnico
ECODYMA Emp. Const. S.A.

Ecodyma Emp. Constructora S.A.
Ing. SCARAMELLINI CARLOS B.
Representante Legal

CURRICULUM VITAE DE LA FIRMA

"Sistematización de la cuenca del Río Salado. Primera Etapa. Plan Director de la cuenca de las Lagunas Encadenadas del Oeste y Cuenca Superior del Arroyo Vallimanca". Estudios hidrológicos e hidráulicos para la formulación del Plan Director de la Cuenca. Comitente IATASA para la Dirección Provincial de Hidráulica de la P.B.A. Julio - Diciembre de 1993.

Proyecto hidráulico del puente de la Ruta Nacional N° 2 sobre el río Samborombón (P.B.A.) Evaluación de la socavación máxima. Proyecto de protección de las pilas centrales. Comitente: COVISUR S.A., Marzo - Abril de 1993.

Aliviador del A° Pavón y Obras de Conducción del Acceso Norte. Tramo: Av Sucre - Río de la Reconquista. Proyecto ejecutivo de las obras. Superficie saneada 1680 Ha. Longitud de colectores proyectados ~12 Km. Cargo: Jefe de Estudios Básicos. Comitente Fundación de la Facultad de Ingeniería de B.A. para el Ministerio de Economía y Obras y Servicios Públicos de la Nación. Febrero - Julio de 1994.

"Presa sobre el Río Grande". Pcia. de San Luis. Proyecto Ejecutivo, Ingeniería de detalle y asesoramiento durante la construcción de las obras de desvío, cierre y alivio. Estudios Hidrológicos. Comitente Empresa Gualtieri Construcciones para la Empresa Provincial de Infraestructura Hídrica - M. H. y O. P. de la Pcia. de San Luis. Años 1995/1997.

"Proyecto Hidráulico de 3 puentes en la Pcia de Salta." Estudios hidrológicos e hidráulicos para el dimensionado de las aberturas y proyecto de las defensas de dos puentes sobre la Ruta Nac. N° 34 y uno sobre la Ruta Nac. N° 68 en la Pcia. de Salta. Cargo: Hidrólogo. Comitente Estudio Somenson - Venier para la Dirección Nacional de Vialidad. Septiembre - Diciembre de 1994.

"Presa sobre el Río Nogolí". Pcia. de San Luis. Proyecto de las Obras Hidráulicas. La obra consiste en una presa de materiales sueltos de 50 m de altura con pantalla impermeable de hormigón ubicada sobre el paramento aguas arriba, aliviador de crecidas (vertedero, rápida y dissipador de energía), desvío, obra de toma y descargador de fondo. Comitente Empresa Victorio Américo Gualtieri S.A. Para la presentación al llamado a licitación de la Empresa Provincial de Infraestructura Hídrica - M.H. y O. P. de la Pcia. de San Luis. Año 1995.

"Desagües Pluviales en la localidad de City Bell". Pcia. de Buenos Aires. Proyecto de los desagües pluviales para el fraccionamiento de un predio en la localidad de City Bell. Comitente Pablo Noel. Noviembre - Diciembre de 1995.

"Desagües Pluviales en el Partido de Escobar". Pcia. de Buenos Aires. Estudio hidrológico y proyecto ejecutivo de un puente sobre el Arroyo Garín. Proyecto de los desagües pluviales para el fraccionamiento de un predio de 70 Ha en el Partido de Escobar. Comitente ECODYMA S.A. Marzo de 1996.

Ing. JORGE MAYER
Representante Técnico
ECODYMA Emp. Const. S.A.

Ing. SCARAMELLINI CARLOS B.
Representante Legal

"Proyecto de un puente ferroviario sobre el A° Las Conchitas." P.B.A. Estudios hidrológicos y proyecto hidráulico del puente. Cargo: Responsable de los estudios de erosión. Comitente: Estudio Somenson - Venier Ing. Asociados. Mayo-Junio de 1996.

"Desagües Pluviales de la obra "Distribuidor Acceso Oeste - Avenida Gral Paz". Proyecto ejecutivo e ingeniería de detalle de los desagües pluviales. La obra comprende los desagües del distribuidor más 3 Km de autopista (colectoras y calzadas principales) en la Avenida General Paz. Cargo Proyectista. Comitente CONSULBAIRES I.C.S.A. para AUTOPISTAS DEL SOL S.A. Agosto de 1996 - Febrero de 1997.

"Sistema Palo Marcado - Proyecto básico y Pliego de Condiciones Particulares para la Provisión de Agua a la Localidad de J. J. Castelli (Pcia. del Chaco) y Desarrollo de Agricultura Bajo Riego en una Superficie de 5.000 Ha. en el Departamento Gral Güemes". Incluye el proyecto de la obra de Toma, Estación de bombeo, Planta Potabilizadora y Acueducto desde Villa Bermejito hasta J.J. Castelli de 65 Km. de longitud. Caudal de diseño de 450 m³/h. Cargo: Hidróloga. Comitente: Dirección Nacional de Recursos Hídricos MeyOySP. 1996 - 2000.

"Proyecto de Regulación Hidráulica y Drenaje de Cuencas Urbanas Localizadas en el Partido de Lomas de Zamora". Estudios hidrológicos, hidráulicos y ambientales para la ejecución del proyecto ejecutivo de los desagües pluviales de las cuencas de los arroyos del Rey y Unamuno. Superficie saneada 7.400 Ha. Cargo: Proyectista e Hidróloga. Comitente IATASA para el Comité del Plan de Gestión Ambiental y de Manejo de la Cuenca Hídrica del río Matanza- Riachuelo. Secretaría de Recursos Naturales y Ambiente Humano - BID. Octubre de 1996 - Julio de 1997.

"Presa sobre el Río Nogolí". Pcia. de San Luis. Proyecto Ejecutivo e Ingeniería de Detalle de las Obras Hidráulicas. Aliviador de crecidas (vertedero, rápida y dissipador de energía), Obra de Desvío, Obra de Toma y Descargador de Fondo. Cargo Hidrólogo. Comitente Empresa Victorio Américo Gualtieri S.A. para la Empresa Provincial de Infraestructura Hídrica - M.H. y O. P. de la Pcia. de San Luis. Años 1997/1998.

"Proyecto de Regulación Hidráulica de Control de Inundaciones, Endicamiento Lateral, Estaciones de Bombeo y Obras Complementarias". Los estudios contratados tienen por objeto diseñar los endicamientos a nivel de Proyecto Ejecutivo desde Puente La Noria hasta Dock Sud y 6 estaciones de bombeo para el desagüe de las cuencas Olazábal, Millán y Valparaíso del partido de Lanús y de las cuencas Mitre y Roca (o Nuevo Puente Pueyrredón) del partido de Avellaneda. Cargo: Hidróloga. Comitente: Comité del Plan de Gestión Ambiental y de Manejo de la Cuenca Hídrica del río Matanza- Riachuelo. Secretaría de Recursos Naturales y Ambiente Humano. Marzo de 1997 - Diciembre de 1997

"Azud de derivación sobre el Río Grande y acueducto hasta la ciudad de Ushuaia". Presa de derivación y acueducto de 6,5 Km (Q = 2160 m³/h). Responsable de los Estudios Hidrológicos - Proyectista de las Obras. Comitente: Provincia de Tierra del Fuego - Consejo Federal de Inversiones. Diciembre 1997 - agosto 1998.

"Remodelación de la presa sobre el Río Itiyuro". Proyecto Ejecutivo de la presa de embalse de 60 m de altura. Obras de toma y alivio. Cargo: Jefe del Área Hidrología. Comitente: V. A. Gualtieri S. A. Para la Provincia de Salta. Agosto 1998 - Diciembre de 1999.

"Aprovechamiento hidroeléctrico sobre el Río Percey". Estudio de Factibilidad Técnica y Económica. Cargo: Jefe del Área Hidrología. Comitente: V. A. Gualtieri S. A. Cooperativa Eléctrica de Esquel. 1998.

Cooperativa Eléctrica de Esquel S.A.
Ing. SCARAMELLINI CARLOS B.
Representante Legal

Ing. JORGE MAFFEI
Representante Técnico
ECODYMA Emp. Com. S.A.

"Desagües Pluviales del Acceso Norte a la Capital Federal y de la Avda. General Paz. Aliviador del arroyo Pavón". Proyecto ejecutivo de las obras de derivación del arroyo a partir de su intersección con el Acceso Norte hasta el Río de la Reconquista. Superficie

saneada 800 Ha. Longitud de colectores proyectados ~7 Km. Cargo: Proyectista. Comitente: Secretaría de Recursos Naturales y Desarrollo Sustentable. Subsecretaría de Recursos Hídricos. Marzo-Julio de 1998.

“Abastecimiento de agua a la zona del Puerto de Río Grande, Provincia de Tierra del Fuego”. Proyecto de la Obra de Toma sobre el Río Grande, Estación de Bombeo y Acueducto de 15,5 Km para la provisión de agua al puerto y emprendimientos industriales (Q = 1800 m³/h). Comitente: DIPOSS de Tierra del Fuego y Consejo Federal de Inversiones. Desde diciembre de 1999 a Febrero 2001.

“Adecuación del Canal Aliviador del Río de la Reconquista y Obra de Admisión”. Obra LP –

1. UNIREC. Ejecución de la Ingeniería de Detalle, asesoramiento durante la construcción y elaboración de los planos según obra. El proyecto incluye el dragado y terraplenamiento del canal obras de defensa, tablestacados, obras de protección del puente de la ruta 27, proyecto de ampliación del puente de la calle Liniers y obras de admisión de desagües pluviales con compuertas automáticas. Cargo: estudios de erosión fluvial. Comitente: DYOPSA - Pagliettini. UTE. 1999 – 2001.

“Puentes y Obras de Infraestructura”. Obra LPI-6. UNIREC - BID. Proyecto Ejecutivo. Ejecución de la Ingeniería de Detalle, asesoramiento durante la construcción y elaboración de los planos según obra de los puentes sobre el río Reconquista: Puente N° 39 Gorriti, N° 30 Rosas, N° 40 Martín Fierro, N° 34 Ruta 201, N° 36 FCG San Martín, N° 37 FCG San Martín, N° 38 FCG Urquiza, N° 44 Zapiola, N° 27 A y 27 B FCG Belgrano, N° 49 Bilbao, N° 28 Leca, N° 29 ex Ruta 8; obras de protección de cauce en el tramo: puentes: N° 45 (ex Ruta 7) y N° 46 FCG Sarmiento; obras de protección de cauce en el Puente N° 52 Mitre; obras de protección de cauce en el tramo: puentes: N° 31 y N° 35. Cargo: estudios de erosión fluvial. Comitente: IECSA - Martínez y De La Fuente. UTE. Enero 1999 - 2001.

“Obra de Derivación al Río Reconquista”. Obra LPI-11. UNIREC. Proyecto hidráulico del cierre, obra de derivación, protección de márgenes del río Reconquista y asesoramiento durante la construcción de las obras. Ejecución de la Ingeniería de Detalle y elaboración de los planos según obra. Cargo: Profesional asistente para estudios de erosión de lecho y márgenes. Comitente: ESUCO S.A. - MARLE SA UTE. Marzo de 2000 - 2001.

“Evaluación de los Recursos Hídricos en Arroyo Napostá y Dique Paso de las Piedras”. Evaluación de los recursos hídricos disponibles en el área de Bahía Blanca. Arroyos Sauce Grande, Napostá, Sauce Chico, Chasicó y Pillahuincó Grande para la provisión de agua potable a Bahía Blanca. Comitente IATASA para AZURIX S.A. Cargo: Profesional afectada a los estudios hidrológicos. Abril - Mayo de 2000.

“Acueducto Río Colorado”. Ingeniería de detalle de los sistemas de conducción, estaciones de bombeo, cisternas y obras complementarias. Longitud aproximada de conducciones 1200 Km. Caudal 7200 m³/h. Cargo: Hidrólogo. Comitente: V. A. GUALTIERI S.A. Diciembre 1999 - Contrato interrumpido por rescisión de contrato a la Empresa Constructora en Diciembre del año 2000.

“Obras Río Salado Superior. (Excavación para Ensanche del Cauce del Río y Terraplenes Agrícolas de Protección Contra Inundaciones)”. Estudios hidrológicos, planteo de alternativas y proyecto ejecutivo de la excavación para ensanche del cauce del río desde la Ruta Nacional N° 5 hasta la laguna Las Flores. Recuperación de tierras inundables. Proyecto de la canalización del río, proyectos de defensa, rediseño de caminos y puentes, estudios ambientales (EIA, Plan de monitoreo y gestión). Tramo 1: Laguna Las Flores-Ruta Nac. N° 205 (L=47 km; Vol. de dragado: 4.800.000 m³, vol de excavación: 9.250.000 m³); Tramo 2: Flores-Ruta Nac. N° 205-Puente camino Ernestina-Elvira (L=34 km; Vol. de excavación: 9.750.000 m³); Tramo 3: Puente camino Ernestina-Elvira (L=30 km; Vol. de excavación: 7.400.000 m³); Tramo 4: Ruta Pcial N° 309 Puente Miraflores-Elvira (L=30 km; Vol. de excavación: 7.400.000 m³); Tramo 5: Ruta Pcial N° 309 Puente Miraflores-Elvira (L=30 km; Vol. de excavación: 7.400.000 m³).

Ing. JORGE MAFFEI
Representante Técnico
ECODYMA Emp. Const. S.A.

Ing. SCARAMELLI NICOLAS B.
Representante Legal

Vol. de excavación: 7.000.000 m³); Tramo 5: Puente Mora-Ruta Nac. N°5 (L=39 km; Vol. de excavación: 8.300.000 m³) Reemplazo con nuevos proyectos del Puente en camino Alberti-Pla, el Puente RPN° 51, Puente Achupallas, Puente Norberto de la Riestra, Puente Pedernales y Puente camino Beguerie – Lobos y adaptación de las restantes estructuras y de los caminos de acceso. Estudios hidráulicos, geotécnicos, estructurales y ambientales. Cómputos y presupuestos. Cargo: Proyectista. Comitente: Dirección Provincial de Saneamiento y Obras Hidráulicas. MOySP. P.B.A. Marzo 2001 – Diciembre 2003.

“Obras Río Salado Inferior. (Remoción de Constricciones Fluviales y Mejoras en Puentes, Terraplenes Agrícolas de Protección Contra Inundaciones y Obras de Control en Canales N° 15 y Aliviador)”. Estudios hidrológicos, planteo de alternativas y proyecto ejecutivo de obras para aumentar la capacidad de conducción del río: Remoción de constricciones fluviales, canalización del río, proyectos de defensa, rediseño de caminos y puentes, estudios ambientales (EIA, plan de monitoreo y gestión) desde Progresiva Km 67 (Canal N°15) hasta progresiva Km

283 (laguna Las Flores). Recuperación de tierras inundables. Puente y remoción de constricción en La Postrera con remodelación del balneario (progresiva km 84); Puente El Venado camino Pila-Chascomús (progresiva km 138); Puente Las Gaviotas (progresiva km 170); Puente RPN° 41 (progresiva km 210); Remoción de constricciones y canalización entre progresiva km 170 y km 184. Remodelación de la Embocadura del Canal 15, remodelación de la Embocadura del Canal Aliviador. Obra de control y admisión en Canal 15 (progresiva km 67). Obra de control y admisión en Canal Aliviador (progresiva km 28). Evaluación Ambiental. Cargo: Proyectista. Comitente: Dirección Provincial de Saneamiento y Obras Hidráulicas. M.O.yS.P. P.B.A. Marzo 2001 – Octubre 2003.

“Ampliación Obras Río Salado Inferior”. Estudios hidrológicos e hidráulicos, planteo de alternativas y proyecto ejecutivo de la excavación para ensanche del cauce del río desde la laguna Las Flores hasta el Canal 15. Proyecto de recintos de depósito de suelos para recuperación de tierras inundables. Estudios hidráulicos, geotécnicos, estructurales y ambientales. Cómputos y presupuestos. Cargo: Proyectista. Febrero 2003 – Diciembre 2003

“Estudio fluvial para rehabilitación Puente sobre río Bermejo en Puerto Lavalle, Ruta 5”. Estudio de alternativas para reconstrucción del puente sobre margen chaqueña. Análisis de la movilidad del curso y sus tendencias. Análisis de estudios de campo y de Sensores Remotos para el monitoreo de la evolución morfológica del cauce. Validación de datos de aforos y estimación de procesos erosivos. Planteo de Alternativas de obras de protección. Comitente: TECHINT S.A.C.I. Pcia. de Chaco. Febrero de 2004 a Abril de 2004.

“Proyecto del Puente sobre el Río Olnie en Ruta Nacional N° 40”. Estudios hidrológicos e hidráulicos especiales para zonas frías. Evaluación de crecidas por fusión nival y formación de hielo en cauces. Dimensionado de las aberturas, análisis de socavación y proyecto de las defensas del puente. Comitente Estudio Ungaro, Ale, Ortiz. para la Dirección Nacional de Vialidad, en la Provincia de Santa Cruz. Mayo – Julio 2004.

“Desagües y Protecciones en Estancia La Federala”, Partido de Roque Perez, Pcia. de Buenos Aires. Proyecto de las Obras de desagües del predio y protección de crecidas del Arroyo Saladillo. Comitente: Estancia “La Federala”. Octubre - Diciembre de 2004.

“Readecuación del Río Salado Inferior, tramo Canal 15 - Laguna Las Barrancas”. Ejecución de la Ingeniería de Detalle, asesoramiento durante la construcción y elaboración de los planos según obra de la canalización, de los recintos de depósito y obras complementarias de protección del río Salado entre Progresivas Km 67 (Canal N°15) y Km 115 (laguna Las Barrancas). Comitente: DYOPSA – PENTAMAR S.A. U.P.E. S.A. ^{Ecodyma Emp. Construtora S.A.} ^{Ing. SCARAMELLINI CARLOS B.} ^{Diciembre 2004}
– Diciembre 2007. ^{Representante Legal}

Ing. JORGE MAFFEI
Representante Técnico
ECODYMA Emp. Const. S.A.

Readecuación del Río Salado Inferior, tramo Laguna Las Barrancas - Los

Poronguitos". Ejecución de la Ingeniería de Detalle, asesoramiento durante la construcción y elaboración de los planos según obra de la canalización, de los recintos de depósito y obras complementarias de protección del río Salado entre Progresivas Km 115 (laguna Las Barrancas) y Km 170 (Arroyo Los Poronguitos). Cargo: Proyectista Comitante: DYOPSA – PENTAMAR S.A. U.T.E. Octubre 2005 – Diciembre 2008.

"Obras Río Salado Superior, Tramo Río Salado entre Laguna El Carpincho y Ruta Nacional Nº 5 Y Estudio del Complejo Lagunas Las Flores Chica y Las Flores Grande, su vinculación al Río Salado Inferior y su conexión con los Arroyos Vallimanca y Las Flores" Estudios hidrológicos, planteo de alternativas y proyecto ejecutivo de la excavación para ensanche del cauce del río desde la descarga de la laguna El Carpincho (Junín) hasta la Ruta Nacional Nº 5 (Bragado). Recuperación de tierras inundables. Proyecto de la canalización del río, proyectos de defensa, rediseño de caminos y puentes. Estudios hidráulicos, geotécnicos, estructurales y ambientales. Cómputos y presupuestos.

Estudios hidrológicos, planteo de alternativas y proyecto ejecutivo de las obras del sistema lagunas Las Flores Grande y Chica y la vinculación de los arroyos Vallimanca y Las Flores al sistema. Estudios hidráulicos, geotécnicos, estructurales y ambientales. Cómputos y presupuestos. Cargo: Proyectista Comitante: Dirección Provincial de Saneamiento y Obras Hidráulicas. MOySP. P.B.A. Noviembre 2005 – Julio 2007.

"Obras de Defensa y Desagües Pluviales de la ciudad de Pergamino". Proyecto de las obras de defensa de la ciudad y de regulación del Aº Pergamino. Proyecto de los desagües pluviales de la ciudad, que vuelcan sus aguas al Aº Pergamino. Integración de los Proyectos al manejo general de la cuenca y al drenaje urbano, incluyendo medidas no estructurales. Sistema de Alerta y Monitoreo. Plan de Contingencias. El Proyecto incluye, además de los desagües pluviales y estudio del Aº Pergamino, estaciones de bombeo, presa de regulación, mejoramiento de la capacidad de escurrimiento del cauce del arroyo, estudio de impacto ambiental, mejoramiento de las obras de defensa existentes (terraplenes). Cálculo estructural de todas las obras proyectadas. Cómputos y presupuestos. Comitante: Dirección Provincial de Saneamiento y Obras Hidráulicas. MOySP. P.B.A. Marzo de 2007 – Marzo 2008.

"Obra Reconstrucción Integral del Dique Figueroa". Proyecto Ejecutivo y Proyecto de Detalle de las Obras transitorias para el manejo de las aguas. Reparación de la Presa Figueroa. Recuperación de la Presa "El Cero". Terraplén lateral del Canal Moderador de Margen Izquierda. Obra de Toma para el Canal San Jorge. Reparación y desembanque del Canal Ing. Gini, incluidos los saltos. Cruces en el Canal Gini. Derivaciones para 2m³/seg. Reconstrucción de la Toma de El Cero. Aliviadero en el Canal Moderador. Canalizaciones en el Embalse Figueroa. Estudio de Impacto Ambiental y Plan de Gestión Ambiental. Estudios topográficos. Estudios Geotécnicos. Estudios hidrológicos. Proyecto de las obras de hormigón. Comitante: Empresa Panedile S.A. Enero de 2008, plazo de ejecución 18 meses.

Ecodyma Emp. Constructora S.A.
Ing. SCARAMELLINI CARLOS B.
Representante Legal

"Programa de Infraestructura Hídrica de las Provincias del Norte Grande - Préstamo Nº1843/OC-AR. Revisión del Proyecto, Elaboración de los Documentos de Licitación, Evaluación Económica e Impacto Ambiental de 3 Obras de Captación, Conducción y Provisión de Agua Potable en las localidades de La Leonesa, Gral San Martín y Resistencia, Provincia de Chaco". El proyecto incluye: a) Cañería de Impulsión de agua cruda con toma en el Río Paraguay, a La Leonesa y Reacondicionamiento de redes de agua potable; b)

Ing. JORGE MAFFEI
Representante Técnico
CODYMA Emp. Const. S.A.

Acueducto, Ampliación de Redes de Agua Potable y Ampliación de Establecimiento Potabilizador para la localidad de Gral. San Martín; y c) Optimización y Ampliación del Establecimiento Potabilizador Planta Nueva Resistencia. Comitente: Ministerio de Planificación Federal, Inversión Pública y Servicios de La Nación - MPFIPyS - Subsecretaría de Servicios Públicos, Ministerio de Hacienda, Obras y Servicios Públicos, UEP, UCPyPFE. Enero de 2009-Mayo 2009.

“Estudio de la Cuenca del Arroyo El Gato en los partidos de La Plata y Ensenada”.

Diseño y Proyecto Ejecutivo de obras para el control y la defensa contra las inundaciones de la ciudad de La Plata: a) Proyecto de las obras de adecuación del cauce del Arroyo Del Gato, b) Proyecto de adecuación de los desagües pluviales de la ciudad que vuelcan sus aguas a la cuenca del Gato, c) Manejo general de la cuenca, incluyendo las medidas no estructurales y plan de contingencias. Cálculo estructural de las obras proyectadas. Cómputos, presupuestos y pliegos licitatorios. Cargo: Proyectista Comitente: Dirección Provincial de Saneamiento y Obras Hidráulicas. MOySP. P.B.A. Enero 2009 – 2010

“Estudio de la Subregión B3 de la cuenca del río Salado, partidos de Henderson, Bragado, Alberti, 9 de Julio, San Carlos de Bolívar, 25 de Mayo, Olavarría, Tapalqué, Gral. Alvear, Saladillo, Roque Pérez y Las Flores”. Estudio y Proyecto a nivel de factibilidad del conjunto de obras de

infraestructura hidráulica que permitan manejar el recurso hídrico en el ámbito de la subregión B3 de la cuenca del Río Salado y en sus áreas de influencia. Análisis de nuevas alternativas de manejo hídrico en los ejes fluviales: Vallimanca - Saladillo, Canal 16 y Arroyo Las Flores. Comprende el desarrollo de medidas para la evacuación de excedentes hídricos, la mitigación de inundaciones y la atenuación de los efectos de sequía. Reformulación del manejo de los sistemas de lagunas Las Flores Grande y Las Flores Chicas. Cargo: Proyectista Comitente: Dirección Provincial de Saneamiento y Obras Hidráulicas. MOySP. P.B.A. Noviembre 2010 – Julio 2012.

“Adecuación del Cauce del Río Salado y sus Obras Accesorias, Primer Tramo, de prog. 167.800 a 186.000”. Provincia de Buenos Aires. Ingeniería Complementaria. Ingeniería de Detalle. Estudios Agronómicos. Plan de Gestión Ambiental. Estudio de los Recintos de Disposición del material sobrante de la excavación. Cargo: Proyectista Comitente: Ecodyma - Austral Construcciones UTE, para la Subsecretaría de Recursos Hídricos de la Nación y la Dirección Provincial de Saneamiento y Obras Hidráulicas, Ministerio de Infraestructura, Vivienda y Servicios Públicos de la Provincia de Buenos Aires. Desde agosto de 2011.

“Adecuación del Cauce del Río Salado y sus Obras Accesorias, Segundo Tramo - de prog. a 186.000 a 223.918”. Provincia de Buenos Aires. Ingeniería Complementaria. Ingeniería de Detalle. Estudios Agronómicos. Plan de Gestión Ambiental. Estudio de los Recintos de Disposición del material sobrante de la excavación. Cargo: Proyectista Comitente: Helport SA - Pentamar - J. Chediak UTE, para la Subsecretaría de Recursos Hídricos de la Nación y la Dirección Provincial de Saneamiento y Obras Hidráulicas, Ministerio de Infraestructura, Vivienda y Servicios Públicos de la Provincia de Buenos Aires. Desde marzo de 2011.

Ing. JORGE MAFFEI
Representante Técnico
ECODYMA. Emp. Const. S.A.

Buenos Aires, Desde
Ecodyma Emp. Constructora S.A.
Ing. SCARAMELLINI CARLOS B.
Representante Legal

ABS S.A.

“Adecuación del Cauce del Río Salado y sus Obras Accesorias, Tercer Tramo - de prog. 223.918 a 285.118”. Provincia de Buenos Aires. Ingeniería Complementaria. Ingeniería de Detalle. Estudios Agronómicos. Plan de Gestión Ambiental. Estudio de los Recintos de Disposición del material sobrante de la excavación. Cargo: Proyectista Comitente: DYOPSA - SABAVISA - CPC UTE, para la Subsecretaría de Recursos Hídricos de la Nación y la Dirección Provincial de Saneamiento y Obras Hidráulicas, Ministerio de Infraestructura, Vivienda y Servicios Públicos de la Provincia de Buenos Aires. Desde julio de 2011.

“Proyecto Ejecutivo del Arroyo El Gato y derivadores de la Cuenca Alta” partidos de La Plata y Ensenada

Diseño y Proyecto Ejecutivo de obras para el control y la defensa contra las inundaciones de la ciudad de La Plata en Tolosa, Ringuelet y Los Hornos. Proyecto del Derivador de calle 32. Selección de alternativas. Cálculo estructural de las obras proyectadas. Cómputos, presupuestos y pliegos licitatorios. Cargo: Proyectista . Comitente: Dirección Provincial de Saneamiento y Obras Hidráulicas. MOySP. P.B.A. 2014-2015

Ecodyma Emp. Constructora S.A.
Ing. SCARAMELLINI CARLOS B.
Representante Legal

Ing. JORGE MAFFEI
Representante Técnico
ECODYMA. Emp. Const. S.A.

CURRICULUM VITAE

I. DATOS PERSONALES

Apellido y nombres:	Alberto Pedro Agabios
Nacionalidad:	Argentino
Lugar de nacimiento:	La Plata
Fecha de nacimiento:	17 de agosto de 1.939
Estado civil:	Casado
Domicilio:	44 N° 2451
Localidad:	La Plata
Provincia:	Buenos Aires
Código Postal:	(1900)
Teléfono:	(0221) 470-1032
Documento de identidad:	D.N.I. 5.178.120
Matrícula Profesional CUIT	N° 13.173 C.I.P.B.A. 20-05178120-2

II. TITULO

Ingeniero Hidráulico. Facultad de Ingeniería de la Universidad Nacional de La Plata. Año 1965.

III. ACTIVIDAD DOCENTE

FACULTAD DE INGENIERÍA DE LA UNIVERSIDAD NACIONAL DE LA PLATA

- Ayudante en el curso de ingreso a la Facultad de Ciencias Veterinarias de la Universidad Nacional de La Plata, (matemáticas y física), 1965.
- Ayudante Diplomado ad-honorem en la cátedra de Hidráulica y Máquinas Hidráulicas en la Facultad de Ingeniería de la Universidad Nacional de La Plata, 1971- 1972.
- Ayudante Diplomado interino en la misma cátedra, 1972- 1979.
- Jefe de Trabajos Prácticos interino con semi-dedicación, por concurso, en la cátedra de Aprovechamiento de los Recursos Hídricos y Máquinas Hidráulicas, en la misma Facultad, 1984- 1985.

Ing. JORGE MAFFEI
Representante Técnico
ECODYMA. Emp. Const. S.A.

Ecodyma Emp. Constructora S.A.
Ing. SCARAMELLINI CARLOS B.
Representante Legal

000648

- X Profesor Adjunto por concurso, de la cátedra de Aprovechamiento de los Recursos Hídricos y Máquinas Hidráulicas, en la misma Facultad, de 1985 a 1997.
- X Jefe del Departamento de Hidráulica de la Facultad de Ingeniería de la Universidad Nacional de La Plata, del 20-5-86 al 14-8-86.

CENTRO DE INGENIEROS DE LA PROVINCIA DE BUENOS AIRES

- X Curso dictado sobre "Control de inundaciones mediante presas de mediana altura" 1977 en conjunto con los Ings. Pedro Picandet y Felipe Echevarría.

IV. CURSOS DE ESPECIALIZACION

- Primer Curso Superior de Ingeniería de Costas, dictado por los Dres. Ole Madsen, Yoshimi Goda, Paul Komar y Chiang T. Mei. Facultad de Ingeniería. UBA, 1980.
- Curso de Post- Grado sobre Nuevos Enfoques Metodológicos en el Proyecto y Construcción de Turbinas Hidráulicas. Dr. Ing. Stefan Zarea, Facultad de Ingeniería, UNLP, 1985
- Curso de Post-Grado de Actualización en Máquinas Hidráulicas. Ing. Camilo B. Rodriguez, Facultad de Ingeniería, UNLP,

V. ACTIVIDAD PROFESIONAL

EN LA DIRECCION PROVINCIAL DE HIDRAULICA DE LA PROVINCIA DE BUENOS AIRES

- X 1966-1987. Proyectista del Departamento de Estudios y Proyectos
- X 1987-1988. Jefe del Departamento Estudios y Planeamientos Hídricos.
- X 1988-1993. Subdirector de Estudios y Proyectos
- X 1993- 1996. Subdirector Técnico a cargo de la Dirección Técnica.
- X desde mayo de 1996 hasta agosto de 1999. Director Técnico.
- X a partir del 1/04/2000 se retira de la DPH.

Ing. JORGE MAFFEI
Representante Técnico
ECODYMA Emp. Const. S.A.

Ecodyma Emp. Constructora S.A.
Ing. SCARAMELLINI CARLOS B.
Representante Legal

000649

DEPARTAMENTO ESTUDIOS Y PROYECTOS

- X Desagües pluviales en la calle Campos, Dolores. Año 1966
- X Canalización y rectificación del Arroyo Tatay, Carmen de Areco. Año 1966
- Estudio de siete variantes para la regulación de la cuenca total del río Reconquista. (análisis de costos de obras, áreas inundadas y volúmenes desbordados para precipitaciones de distintas recurrencias). Año 1967
- Anteproyecto general de regulación del Río Reconquista, comprendiendo sendas presas de regulación sobre los Arroyos La Choza y Durazno y sobre el Río Reconquista, conducción en alto nivel hasta el Río Tigre, colectores laterales de los drenajes del valle medio e inferior y descarga complementaria del conjunto al Río Luján por el Canal San Fernando y el Aliviador Guazú Nambí. Año 1967-1968.
- Defensa de costas en Playa La Perla, Mar del Plata: 500 m. de muro doble escalonado y 1100 m de muro simple, ambos en hormigón armado, escaleras, drenes, filtros, deflectores de oleaje y obras accesorias para defender una barranca de 10 m. de altura. Año 1968
- Estudio de sistematización de los desagües de la ciudad de Tandil. Anteproyecto de presa de regulación de la cuenca alta del arroyo Blanco. Año 1968
- Desagües pluviales en la ciudad de Tandil: el proyecto consiste en el saneamiento de las cuencas de los arroyos Del Fuerte y Blanco con entubamiento del sector urbano. Área drenada: 400 Has. Proyecto ejecutivo. Año 1969.
- Desagües pluviales en Balcarce. 1a, 2a. y 3a etapas. Saneamiento de toda la planta urbana. Año 1969
- Mejoramiento del espigón de Punta Iglesias, Mar del Plata, Pdo. de Gral. Pueyrredón. Año 1970
- Construcción de espigones al norte de Playa La Perla, Mar del Plata, Pdo. de Gral. Pueyrredón. Año 1970
- Canalización del Arroyo Chico, Partidos de Mar Chiquita y General Madariaga. Año 1970.
- Saneamiento del Río Reconquista, primera etapa, Obras Complementarias. (protección de taludes de la presa de tierra, diseño de rejas de los orificios reguladores y diseño del camino de coronamiento de la Presa Ing. Roggero). Año 1970

Ing. JORGE MAFFEI
Representante Técnico
ECODYMA Emp. Const. S.A.

Ecodyma Emp. Constructora S.A.
Ing. SCARAMELLINI CARLOS B.
Representante Legal

000650

- Remodelación de la presa del Río Reconquista: estudio de desembalses, diseño de los orificios de regulación , del vertedero de coronamiento, de la platea de anclaje y el filtro de pie. Año 1971 - 1972.

X Desagües pluviales de Carlos Tejedor. Año 1972.

- Saneamiento de la cuenca del Río Reconquista, Segunda etapa. Proyecto de dos presas de regulación de crecidas, sobre los arroyos Durazno y La Choza, en los partidos de Marcos Paz y Gral. Rodríguez, como parte de las obras de control de las inundaciones del Río Reconquista.(Orificios de regulación, vertederos evacuadores de crecidas, presas de materiales sueltos, disipadores de energía y cuencos amortiguadores). Año 1972 - 1973.

- Aliviador del Río Reconquista por el Arroyo Guazú- Nambí, Partido de Tigre. (Diseño de canal derivador de excedentes de crecidas complementado con una pista de remo). Año 1975.

X Desagües pluviales en Crucesita 2a. etapa, Partido de Avellaneda. Año 1974.

X Desagües pluviales en Vedia, Partido de Leandro N. Alem, segunda etapa.

- Remodelación de los desagües pluviales del Arroyo del Barco, Mar del Plata: superficie total 4.000 Has.

- Desagües pluviales de la ciudad de Las Flores: comprende toda la planta urbana.

- Canal de Velloso al Arroyo de Las Flores, partidos de Tapalqué, Gral. Alvear y Las Flores.

- Desagües pluviales de la ciudad de 25 de Mayo: comprende toda la planta urbana.

- Readecuación de la platea de la Presa Ing. Roggero, Partidos de Moreno, Marcos Paz y Gral. Rodríguez. (modificación de la platea de anclaje del dique de hormigón y del sistema de filtros y drenes, remodelación de los mecanismos de izaje de las compuertas, tuberías y obra de toma de los descargadores de fondo). Año 1976

- Sistematización de la cuenca media e inferior del Río Reconquista, Primera etapa, Partidos de Tigre y San Fernando: canalización para 550 m³/s, terraplenamiento longitudinal para funcionamiento con cualquier situación de marea, canales laterales colectores de desagües pluviales e industriales locales, y obras de admisión para el tramo Acceso Norte- Canal aliviador y dragado del Río Tigre. Año 1983

Ing. JORGE MAPPEI
Representante Técnico
ECODYMA Emp. Const. S.A.

Ecodyma Emp. Constructora S.A.
Ing. SCARAMELLINI CARLOS B.
Representante Legal

000651

- Jefe de inspección técnica del "Estudio de las condiciones naturales de la vertiente Noreste de las Sierras de la Ventana y Nacientes del Arroyo Vallimanca, en relación con el sistema de las Lagunas Encadenadas del Oeste". Año 1978-1981
- Representante de la Dirección Provincial de Hidráulica de la Provincia de Buenos Aires en la "Comisión Mixta Asesora para el desarrollo agropecuario de la pampa deprimida del Río Salado", integrada por los Ministerios de Obras Públicas, Asuntos Agrarios y Economía, Universidad Nacional de La Plata, I.N.T.A. y C.F.I. Año 1981
- Jefe de inspección técnica del "Estudio de alternativas y factibilidad de obras de regulación y aprovechamiento múltiple del Río Arrecifes". Año 1978-1981
- Representante provincial en el "Estudio de prefactibilidad y esquemas alternativos para el aprovechamiento de los volúmenes de agua excedentes, localizados en el área comprendida entre los paralelos 36° y 32° Sur y los meridianos 62° y 65° Oeste" (Excedentes del Río V). Año 1981
- Inspección técnica del " Saneamiento del Río Matanza" para el estudio conjunto del Consejo Federal de Inversiones ,C. F. I. y la Provincia de Buenos Aires. Año 1987

EN EL LABORATORIO DE HIDRÁULICA DE LA U.N.L.P. "GUILLERMO C. CESPEDES"

- Tareas de investigación en el Banco Universal de Ensayos de Turbomáquinas Hidráulicas del Laboratorio de Hidráulica de la Facultad de Ingeniería de la Universidad Nacional de La Plata. Años 1984/85
- Director del anteproyecto del Banco de Pruebas para turbinas axiales tipo Bulbo en el mismo laboratorio. Años 1984/85
- Estudio de factibilidad para el aprovechamiento hidroeléctrico de los ríos Areco y Quequén Salado (Pcia. de Bs. As.) por convenio entre la Facultad de Ingeniería de la U.N.L.P. y la Dirección de la Energía de la Pcia. de Bs. As. (DEBA). Años 1984/85

COMO PROFESIONAL INDEPENDIENTE

- Proyecto de conducción de agua refrigerada en la destilería Y.P.F. de La Plata, para la empresa Diesel Electromecánica. Año 1965

Ecodyma Emp. Constructora S.A.
Ing. SCARAMELLINI CARLOS B.
Representante Legal

Ing. JORGE MAFFEI
Representante Técnico
ECODYMA Emp. Const. S.A.

000652

- Cálculo hidráulico de las pérdidas de carga en las conducciones de la planta de líquidos cloacales del Partido de La Matanza, para la firma Diesel Electromecánica. Año 1965
- Proyecto de reestructuración de los ramales Norte y Sur del canal de riego Mayor Buratovich, valle inferior del Río Colorado, Partido de Villarino, para CORFO. Año 1966
- Proyecto estructural de la torre de toma para la central hidroeléctrica Quebrada de Ullum, Pcia. de San Juan, para el Ing. Hermes Jaquenod. Año 1967.
- Proyecto de la Central Hidroeléctrica y obra de toma del aprovechamiento "Quebrada de Ullúm, río San Juan. Provincia de San Juan. Proyecto ejecutivo. Para Edison Consult S. A. como Profesional Asociado del Estudio Camilo B. Rodriguez y Asociados. Año 1968.
- Proyecto ejecutivo de las instalaciones civiles e hidromecánicas de la Central Hidroeléctrica Piray Guazú, Prov.de Misiones, por subcontrato con INCONAS S.A. para el gobierno provincial. Tres grupos turbina Francis-alternador 23MW para 71m. de salto. Como Profesional Asociado del Estudio Camilo B. Rodriguez y Asociados. Año 1970/71.
- Evaluación de los recursos hidroeléctricos de la Provincia de Misiones. Estudios hidrológicos e inventario. Para Consulbaires S.A. como Profesional Asociado del Estudio Camilo B. Rodriguez y Asociados. Año 1969/70.
- Proyecto ejecutivo de la Central Hidroeléctrica Cabra Corral, Prov.de Salta: tres grupos turbina Francis-alternador de 40MW cada uno, realizado por subcontrato con la firma Panedile S.A. para Agua y Energía Eléctrica, como Profesional Asociado del Estudio Camilo B. Rodriguez y Asociados. Año 1972-1973
- Proyecto de la Central Hidroeléctrica de Arroyito, en la Presa Compensadora de El Chocón, Prov.de Río Negro, con evaluación de alternativas para grupos Kaplan y grupos Bulbo y estudio de costos incrementales, por subcontrato con la firma Consulbaires para Hidronor S.A, como Profesional Asociado del Estudio Camilo B. Rodriguez y Asociados. Año 1974
- Coordinación general del proyecto y montaje de la Central Hidroeléctrica Cabra Corral. (Proyecto completo de obra civil, planos de montaje de equipamientos y etapas de instalación, coordinación de las distintas provisiones) por contrato con la firma Panedile S.A. como Profesional Asociado del Estudio Camilo B. Rodriguez y Asociados. Año 1972-1973
- Desagües pluviales en Gral. Pico (La Pampa): proyecto de la red de drenaje para sanear una superficie de aproximadamente 1.040 Ha. (En colaboración). Año 1973

Ing. JORGE MAFFEI
Representante Técnico
ECODYMA Emp. Const. S.A.

Ecodyma Emp. Constructora S.A.
Ing. SCARAMELLINI CARLOS B.
Representante Legal

000653

- Integrando el grupo COHIM (consorcio Hidroeléctrico Misionero) con la firma Videla y Nadeo, Nuñez y Asociados para el estudio Energético del río Piray Guazú (Misiones): proyecto de la Central Hidroeléctrica y obras complementarias.
- Aprovechamiento Hidroeléctrico del río La Leona, del complejo Hidroeléctrico del río Santa Cruz, con una potencia de 500 MW. Comitente: Agua y Energía Eléctrica para la firma IATASA. Año 1979
- Actualización del Proyecto del Aprovechamiento Múltiple Potrerillos sobre el Río Mendoza. Potencia instalada 100 MW. Cargo: Proyectista de las obras hidráulicas. Comitente: Provincia de Mendoza, para la firma IATASA. Año 1980/81.
- Saneamiento de la Cuenca del arroyo Cordero, partido de San Fernando. Evaluación de los caudales del arroyo Pavón y de los propios del arroyo Cordero hasta el río Reconquista, superficie 2.000 Ha. Comitente DIGID. Como integrante de COINCO Ingenieros Consultores. Año 1978
- Desagües pluviales en Cnel Pringles. Como integrante de COINCO Ingenieros Consultores
- Desagües pluviales en el sector sur de la ciudad de Azul, Prov. de Bs.As. Comitente: Gago Tonin S.A. Como integrante de COINCO Ingenieros Consultores
- Desagües pluviales en la calle Catamarca, Azul, Prov. de Bs.As. Comitente Gago-Tonin S.A. Como integrante de COINCO Ingenieros Consultores
- Desagües pluviales en la rivera de San Fernando, Prov. de Bs.As. Comitente: Municipalidad de San Fernando
- Desagües pluviales en el Parque industrial de Bolívar. Comitente: Municipalidad de Bolívar
- Anteproyecto de regulación del ramal H, partido de Tandil. Prov. de Bs.As. (Anteproyecto de tres embalses de regulación de una subcuenca del Arroyo Langueyú, estudios hidrológicos y diseño hidráulico de vertederos y orificios de regulación de caudales). Para Cooperativa de viviendas Falucho. Como integrante de COINCO Ingenieros Consultores. Año 1978
- Villa Aldea del Sol, Cerro Chapelco. (estudio hidrológico de los cursos de agua del faldeo noroccidental del cerro y proyecto de red de drenaje). Para el estudio Aldecoa y Puente S.R.L., como integrante de COINCO Ingenieros Consultores. Año 1982

Ing. JORGE MAFFEI
Representante Técnico
ECODYMA Emp. Const. S.A.

Ecodyma Emp. Constructora S.A.
Ing. SCARAMELLINI CARLOS B.
Representante Legal

000654

- Calculo de los caudales afluentes a los accesos del puerto de Escobar, Prov. de Bs.As. Comitente Enrique Aisiks.
- Canal de la laguna Yema a Pirané. Prov. de Formosa.(Proyecto canal de riego para 10 m3/s y obras complementarias, sifones, saltos, obras de admisión y descarga). Comitente: Indesa. Año 1983

X Desagües pluviales en Alberti, Prov.de Bs.As.

- Estudio Hidráulico del arroyo Las Catonas, Partido de Moreno, Prov. de Bs.As. (Estudio Hidrológico, cálculo de canal revestido y determinación de las áreas de desborde). Comitente: Petersen, Thiele y Cruz-Sitra. Año 1986
- Estudio hidrológico e hidráulico de la autovía La Plata-Bs.As. Comitente: Ingeneco-Coviare.
- Análisis del movimiento impermanente y sobrepresiones por cierre de válvulas en la red de agua potable Parque Pereyra-Berazategui.

X Saneamiento del arroyo El Tajamar, partido de Escobar. Prov.de Bs.As.

- Estudios y proyectos para el saneamiento de la cuenca inferior del Arroyo Santa Catalina. Comitente: Municipalidad de Lomas de Zamora. Director de proyecto: Ing. Guillermo Serrano. Año 1991.
- Cálculo de la capacidad de bombeo necesaria para el control de inundaciones en el Parque de la Reconquista, Bancalari. Comitente Kokourek y Asociados.

EN LA EMPRESA ABS SA

- **"Elevación de la cota de cierre de la laguna Alsina. Iª. Etapa"**. Asesoramiento durante la construcción de la Iª Etapa. Anteproyecto de las obras de cierre, regulación y alivio a construir en IIª Etapa. Comitente TECHINT S.A.C.I. para la Dirección Provincial de Hidráulica de la P.B.A. Octubre- Diciembre de 1992. Monto del Contrato: U\$S 114.610.41
- **"Desagües pluviales de la localidad de Justiniano Posse"**. Pcia de Córdoba. Estudio hidrológico y Proyecto hidráulico de las obras de desagüe. Comitente Ing. E. Lofiego para la Municipalidad de J. Posse. Enero - Abril de 1993.
- **"Proyecto hidráulico del puente de la Ruta Nacional N° 2, sobre el río Samborombón P.B.A."**. Estudios Hidrológicos y Proyecto hidráulico. Comitente COVISUR S.A. Marzo - Abril de 1993. Monto del Contrato: U\$S 4.500.

Ing. JORGE MAFFEI
Representante Técnico
ECODYMA Emp. Const. S.A.

Ecodyma Emp. Constructora S.A.
Ing. SCARAMELLINI CARLOS B.
Representante Legal

000655

- **"Desagües pluviales del emprendimiento urbano integral 'NORDELTA. 1ra Etapa"**. Proyecto Ejecutivo. Comitente Ing. Marcelo Gaviño Novillo para SUPERCEMENTO S.A.- DyOPSA. Marzo - Abril de 1993. Monto del Contrato: U\$S 10.500.
- **"Proyecto ejecutivo de la obra "Remodelación del canal 16 P.B.A."** Estudio Hidrológico y Proyecto hidráulico de la obra. Longitud del canal: 120 Km, terraplén 5.700.000 m³, excavación 5.800.000 m³. Comitente ECODYMA S.A. Abril - Julio de 1993. Monto del Contrato: U\$S 35.000.
- **"Sistematización de la cuenca del Río Salado. Primera Etapa. Plan Director de la Cuenca de las Lagunas Encadenadas del Oeste y Cuenca Superior del Arroyo Vallimanca"**. Estudios hidrológicos e hidráulicos para la formulación del Plan Director de la Cuenca. Ajuste de los modelos hidrológicos (HYMOS e HIDRO-API) y elaboración de un modelo de operación del sistema (MODOP). Estudios Agronómicos, Ictícola y Medioambiental. Anteproyecto de las obras. Comitente IATASA para la Dirección Provincial de Hidráulica de la P.B.A. Julio - Diciembre de 1993. Monto del Contrato: U\$S 295.000.
- **"Elevación de la cota de cierre de la laguna Alsina II^a Etapa"**. Proyecto ejecutivo y Asesoramiento durante la construcción de las obras de cierre, regulación y alivio. La obra consiste en una presa de materiales sueltos de 9 m de altura máxima y aproximadamente 7 Km de longitud que permitirá regular y derivar los aportes ingresantes a la Laguna Alsina. Se complementa con una obra de regulación con dissipador al pié provista de 3 compuertas verticales a rodillo que proveen una capacidad de erogación de 60 m³/s y un vertedero aliviador diseñado para un gasto máximo de 210 m³/s. Un tramo del coronamiento de 4 Km. de longitud corresponde a la traza de la ruta provincial N° 65 la cual fue remodelada y repavimentada en toda la longitud del cierre. Comitente TECHINT S.A.C.I. para la Dirección Provincial de Hidráulica de la P.B.A. Setiembre de 1993 - Setiembre de 1994. Monto del Contrato: U\$S 577.514.
- **"Aliviador del A° Pavón y Obras de Conducción del Acceso Norte a la Capital Federal. Tramo Av. Sucre - Río de la Reconquista"**. Proyecto ejecutivo de las obras de desagües. Superficie saneada 1680 Ha. Longitud de colectores proyectados ~12 Km. Comitente: Fundación Facultad de Ingeniería B. A. para el M.E y O. y S.P. de la Nación. Febrero - Julio de 1994.

Ing. JORGE MAFFEI
Representante Técnico
ECODYMA Emp. Const. S.A.

Ecodyma Emp. Constructora S.A.
Ing. SCARAMELLINI CARLOS B.
Representante Legal

000656

- "Presa sobre el Río Grande" Pcia. de San Luis. Proyecto Ejecutivo, Ingeniería de Detalle y Asesoramiento durante la construcción de las obras de desvío, cierre y alivio. Proyectista de las obras hidráulicas. Proyecto hidromecánico del descargador de fondo y obras de toma para riego. Comitente Empresa Gualtieri Construcciones para la Empresa Provincial de Infraestructura Hídrica - M. H. y O. P. de la Pcia. de San Luis.
- "Proyecto Hidráulico de 3 puentes en la Pcia de Salta." Estudios hidrológicos e hidráulicos para el dimensionado de las aberturas y proyecto de las defensas de dos puentes sobre la Ruta Nac. N° 34 y uno sobre la Ruta Nac. N° 68 en la Pica. de Salta. Comitente Estudio Somenson - Venier para la Dirección Nacional de Vialidad. Agosto-Septiembre 1995.
- "Proyecto del Sistema de drenaje del edificio de "TELECOM" - Puerto Madero. Comitente: Nadeo y Asociados S.A. Marzo de 1995
- "Presa sobre el Río Nogolí" Pcia de San Luis. Proyecto de las Obras Hidráulicas. Comitente: Empresa Victorio Américo Gualtieri S.A. para la presentación al llamado a licitación de la Empresa Provincial de Infraestructura Hídrica - MH y O P de la Pcia de San Luis. Setiembre de 1995
- **"Desagües pluviales en el partido de Escobar"**. Pcia. de Buenos Aires. Estudio hidrológico y proyecto ejecutivo de un puente sobre el Arroyo Garín. Proyecto de los desagües pluviales para el fraccionamiento de un predio de 70 Ha en el Partido de Escobar. Comitente MUQUEBARI S.A. Marzo de 1996.
- **"Proyecto de un puente ferroviario sobre el Arroyo Las Conchitas. P.B.A."** Estudios hidrológicos y proyecto hidráulico del puente. Comitente: Estudio Somenson - Venier Ing. Asociados. Mayo-Junio de 1996.
- **"Desagües pluviales de la obra Distribuidor Acceso Oeste - Avenida Gral Paz"**. Proyecto ejecutivo e ingeniería de detalle de los desagües pluviales. La obra comprende los desagües del distribuidor más 3 Km de autopista (colectoras y calzadas principales) en la Avenida General Paz y Acceso Oeste. Comitente CONSULBAIRES ICSA. para AUTOPISTAS DEL SOL S.A. Agosto de 1996-Febrero de 1997. Monto del contrato U\$S 58.080.
- **"Proyecto de regulación hidráulica de control de inundaciones, endicamiento lateral, estaciones de bombeo y obras complementarias"**. Los estudios contratados tuvieron por objeto diseñar los endicamientos a nivel de Proyecto Ejecutivo desde Puente La Noria hasta Dock Sud y 5 estaciones de

Ecodyma - Empresa Constructora de
 Ing. SCARAMELLINI CARLOS B.
 Representante Legal

Ing. JORGE MAPPEI
 Representante Técnico
 ECODYMA - Empresa Const. S.A.

000657

bombeo para el desagüe de las cuencas Olazábal ($Q=53,27 \text{ m}^3/\text{s}$), Millán ($Q=39,1 \text{ m}^3/\text{s}$) y Valparaíso ($Q=45,6 \text{ m}^3/\text{s}$) del partido de Lanús y de las cuencas Mitre ($Q=8,8 \text{ m}^3/\text{s}$) y Roca (o Nuevo Puente Pueyrredón) ($Q=16,1 \text{ m}^3/\text{s}$) del partido de Avellaneda y las obras de desagües complementarias. Comitente: Comité del Plan de Gestión Ambiental y de Manejo de la Cuenca Hídrica del río Matanza-Riachuelo. Secretaría de Recursos Naturales y Desarrollo Sustentable - BID. Marzo a Diciembre de 1997. Monto del contrato U\$S 769.104.

- **"Desagües pluviales del acceso norte a la Capital Federal y de la Avda. General Paz. Aliviador del arroyo Pavón"**. Proyecto ejecutivo de las obras de derivación del arroyo a partir de su intersección con el Acceso Norte hasta el Río de la Reconquista. Superficie saneada 800 Ha. Longitud de colectores proyectados ~7 Km. Comitente: Secretaría de Recursos Naturales y Desarrollo Sustentable. Subsecretaría de Recursos Hídricos. Marzo-Julio de 1998. Monto del contrato U\$S 78.336.
- **"Desagües pluviales de la Avenida General Paz. Tramo Puente de La Noria - Acceso Oeste"**. Proyecto hidráulico de los desagües de la Autopista y compatibilización con las obras de derivación del Arroyo Cildañez. Comitente: Autopistas del Sol S.A. Marzo-Julio de 1998. Monto del contrato U\$S 27.225.
- **"Proyecto Hidráulico del Puente sobre la colectora descendente del Arroyo Escobar en la Ruta Nacional N° 9"**. Estudios Hidrológicos e Hidráulicos para la determinación de las aberturas del puente. Comitente: Autopistas del Sol S.A. Agosto-Octubre de 1998. Monto del contrato U\$S 10.890.
- **"Presa sobre el Río Nogolí"**. Pcia. de San Luis. Proyecto Ejecutivo e Ingeniería de Detalle de las Obras Hidráulicas. Aliviador de crecidas (vertedero, rápida y dissipador de energía), Obra de Desvío, Obra de Toma y Descargador de Fondo. Cargo: Responsable del Área Proyecto Hidráulico. Comitente Empresa Victorio Américo Gualtieri S.A. para la Empresa Provincial de Infraestructura Hídrica - M.H. y O. P. de la Pcia. de San Luis. Años 1997/1998.
- **"Sistema Palo Marcado - Proyecto básico y Pliego de Condiciones Particulares para la Provisión de Agua a la Localidad de J. J. Castelli (Pcia. del Chaco) y Desarrollo de Agricultura Bajo Riego en una Superficie de 5.000 Ha en el Departamento Gral Güemes"**. Incluye el proyecto de la obra de Toma, Estación de bombeo, Planta Potabilizadora y Acueducto desde Villa Bermejito hasta J.J. Castelli de 65 Km. de longitud. Caudal de diseño de $450 \text{ m}^3/\text{h}$ Cargo: Jefe del Área Ingeniería de Proyecto. Comitente: Dirección Nacional de Recursos Hídricos MeyOySP.

Ing. JORGE MAFFEI
Representante Técnico
ECODYMA Emp. Const. S.A.

Ecodyma Emp. Constructora S.A.
Ing. SCARAMELLINI CARLOS B.
Representante Legal

000658

- "Azud de derivación sobre el Río Grande y acueducto hasta la ciudad de Ushuaia". Presa de derivación y acueducto de 6,5 Km (Q = 2160 m³/h). Proyectista. Comitente: Provincia de Tierra del Fuego - Consejo Federal de Inversiones. Enero - agosto 1998.
- "Estación de Bombeo en el Embalse de Río Hondo y Conducción por Impulsión". Proyecto de las Obras de toma desde el Lago del Embalse de Río Hondo, de la estación de bombeo y obras de conducción del Sistema Canal Federal, para la presentación a la licitación (Q = 28800 m³/h). Comitente Techint SACI. Julio - Noviembre de 1998.
- "Acueducto Río Colorado". Ingeniería de detalle de los sistemas de conducción, estaciones de bombeo, cisternas y obras complementarias. Longitud aproximada de conducciones 1000 Km. Caudal 7200 m³/h. Cargo Proyectista. Comitente: V. A. GUALTIERI S.A.
- "Adecuación del Canal Aliviador del Río de la Reconquista y Obra de Admisión". Obra LPI - 1. UNIREC. Ejecución de la Ingeniería de Detalle, asesoramiento durante la construcción y elaboración de los planos según obra. El proyecto incluye el dragado y terraplenamiento del canal obras de defensa, tablestacados, obras de protección del puente de la ruta 27, proyecto de ampliación del puente de la calle Liniers y obras de admisión de desagües pluviales con compuertas automáticas. Cargo: Jefe del Area Ingeniería de proyecto. Comitente: DYOPSA - Pagliettini. UTE. En ejecución.
- "Canalizaciones, Diques y Terraplenes. Terraplén Arroyo Las Tunas". Obra LPI - 3. UNIREC - BID. Ejecución de la Ingeniería de Detalle, asesoramiento durante la construcción y elaboración de los planos según obra. Cargo: Jefe del Area Ingeniería de proyecto. Comitente: VICTORIO AMERICO GUALTIERI SA - NECON UTE. En ejecución.
- "Obras de Drenaje Superficial y Canalización de Arroyos". Obra LPI - 4. UNIREC. Ejecución de la Ingeniería de Detalle, asesoramiento durante la construcción y elaboración de los planos según obra. Cargo: Jefe del Area Ingeniería de proyecto. Comitente: ECODYMA SA - Boskalis Oosterwijk BV. UTE. En ejecución.
- "Puentes y Obras de Infraestructura". Obra LPI - 6. UNIREC - BID. Proyecto Ejecutivo. Ejecución de la Ingeniería de Detalle, asesoramiento durante la construcción y elaboración de los planos según obra de los puentes sobre el río Reconquista: Puente N° 39 Gorriti, N° 30 Rosas, N° 40 Martín Fierro, N° 34 Ruta 201, N° 36 FCG San Martín, N° 37 FCG San Martín, N° 38 FCG Urquiza, N° 44 Zapiola, N° 27 A y 27 B FCG Belgrano, N° 49 Bilbao, N° 28 Leca, N° 29 ex Ruta 8; obras de protección de cauce en el tramo: puentes: N° 45 (ex Ruta 7) y N° 46 FCG Sarmiento; obras de protección de cauce en el Puente N° 52 Mitre; obras de protección de cauce en el tramo: puentes: N° 31 y N° 35. Cargo: Jefe del

Ing. JORGE MAFFEI
Representante Técnico
ECODYMA Emp. Const. S.A.

Ecodyma Emp. Constructora S.A.
Ing. SCARAMELLINI CARLOS B.
Representante Legal

000659

Area Ingeniería de proyecto. Comitente: IECSA - Martinez y De La Fuente. UTE. En ejecución.

- “Obra de Derivación al Río Reconquista”. Obra LPI - 11. UNIREC. Proyecto hidráulico de la obra de derivación. Ejecución de la Ingeniería de Detalle, asesoramiento durante la construcción y elaboración de los planos según obra. Cargo: Jefe del Area Ingeniería de proyecto. Comitente: ESUCO S.A. - MARLE SA UTE. En ejecución.
- **“Obras Río Salado Superior”**. Estudios hidrológicos, planteo de alternativas y proyecto ejecutivo de la excavación para ensanche del cauce del río desde la Ruta Nacional N° 5 hasta la laguna Las Flores. Recuperación de tierras inundables. Proyecto de la canalización del río, proyectos de defensa, rediseño de caminos y puentes, estudios ambientales (EIA, Plan de monitoreo y gestión). Tramo1: Laguna Las Flores-Ruta Nac. N° 205 (L=47 km; Vol. de dragado: 4.800.000 m³, vol de excavación: 9.250.000 m³); Tramo 2: Flores-Ruta Nac. N° 205-Puente camino Ernestina-Elvira (L=34 km; Vol. de excavación: 9.750.000 m³); Tramo 3: Puente camino Ernestina-Elvira-Ruta Pcial N° 30 (L=30 km; Vol. de excavación: 7.400.000 m³); Tramo 4: Ruta Pcial N° 30-Puente Mora (L=35 km; Vol. de excavación: 7.000.000 m³); Tramo 5: Puente Mora-Ruta Nac. N°5 (L=39 km; Vol. de excavación: 8.300.000 m³) Reemplazo con nuevos proyectos del Puente en camino Alberti-Pla, el Puente RPN° 51, Puente Achupallas, Puente Norberto de la Riestra, Puente Pedernales y Puente camino Beguerie – Lobos y adaptación de las restantes estructuras y de los caminos de acceso. Estudios hidráulicos, geotécnicos, estructurales y ambientales. Cómputos y presupuestos. Comitente: Dirección Provincial de Saneamiento y Obras Hidráulicas. MOySP. P.B.A. Monto del Contrato U\$S 1.188.640. Marzo 2001 – Diciembre 2003. Director de proyecto.
- **“Obras Río Salado Inferior (Remoción de Constricciones Fluviales y Mejoras en Puentes, Terraplenes Agrícolas de Protección Contra Inundaciones y Obras de Control en Canales N° 15 y Aliviador)”**. Estudios hidrológicos, planteo de alternativas y proyecto ejecutivo de obras para aumentar la capacidad de conducción del río: Remoción de constricciones fluviales, canalización del río, proyectos de defensa, rediseño de caminos y puentes, estudios ambientales (EIA, plan de monitoreo y gestión) desde Progresiva Km 67 (Canal N°15) hasta progresiva Km 283 (laguna Las Flores). Recuperación de tierras inundables. Puente y remoción de constricción en La Postrera con remodelación del balneario (progresiva km 84); Puente El Venado camino Pila-Chascomús (progresiva km 138); Puente Las Gaviotas (progresiva

Ing. JORGE MAFFEI
Representante Técnico
ECODYMA - Emp. Const. S.A.

Ecodyma Emp. Constructora S.A.
Ing. SCARAMELLINI CARLOS B.
Representante Legal

000660

km 170); Puente RPN° 41 (progresiva km 210); Remoción de constricciones y canalización entre progresiva km 170 y km 184. Remodelación de la Embocadura del Canal 15, remodelación de la Embocadura del Canal Aliviador. Obra de control y admisión en Canal 15 (progresiva km 67). Obra de control y admisión en Canal Aliviador (progresiva km 28). Evaluación Ambiental. Comitente: Dirección Provincial de Saneamiento y Obras Hidráulicas. M.O.yS.P. P.B.A. Monto del Contrato U\$S 843.867. Marzo 2001 - Octubre 2003. Director de proyecto.

- **“Ampliación Obras Río Salado Inferior”**. Estudios hidrológicos e hidráulicos, planteo de alternativas y proyecto ejecutivo de la excavación para ensanche del cauce del río desde la laguna Las Flores hasta el Canal 15. Proyecto de recintos de depósito de suelos para recuperación de tierras inundables. Estudios hidráulicos, geotécnicos, estructurales y ambientales. Cómputos y presupuestos. Comitente: Dirección Provincial de Saneamiento y Obras Hidráulicas. M.O.yS.P. P.B.A Monto del contrato \$ 740.621. Febrero 2003 - Diciembre 2003. Director de proyecto.
- **“Desagües y Protecciones en Estancia La Federala”**, Partido de Roque Perez, Pcia. de Buenos Aires. Proyecto de las Obras de desagües del predio y protección de crecidas del Arroyo Saladillo. Comitente: Estancia “La Federala”. Monto del contrato \$ 20.000. Octubre - Diciembre de 2004.
- **“Obras Río Salado Superior, Tramo Río Salado entre Laguna El Carpincho y Ruta Nacional N° 5 Y Estudio del Complejo Lagunas Las Flores Chica y Las Flores Grande, su vinculación al Río Salado Inferior y su conexión con los Arroyos Vallimanca y Las Flores”** Estudios hidrológicos, planteo de alternativas y proyecto ejecutivo de la excavación para ensanche del cauce del río desde la descarga de la laguna El Carpincho (Junín) hasta la Ruta Nacional N° 5 (Bragado). Recuperación de tierras inundables. Proyecto de la canalización del río, proyectos de defensa, rediseño de caminos y puentes. Estudios hidráulicos, geotécnicos, estructurales y ambientales. Cómputos y presupuestos. Estudios hidrológicos, planteo de alternativas y proyecto ejecutivo de las obras del sistema lagunas Las Flores Grande y Chica y la vinculación de los arroyos Vallimanca y Las Flores al sistema . Estudios hidráulicos, geotécnicos, estructurales y ambientales. Cómputos y presupuestos. Comitente: Dirección Provincial de Saneamiento y Obras Hidráulicas. MOySP. P.B.A. Monto del Contrato \$ 1.523.000. Noviembre 2005 – Julio 2007. Director de proyecto.

Ing. JORGE MAFFEI
Representante Técnico
ECODYMA Emp. Const. S.A.

Ecodyma Emp. Constructora S.A.
Ing. SCARAMELLINI CARLOS B.
Representante Legal

000661

- **“Estudio de la Cuenca del Arroyo El Gato en los partidos de La Plata y Ensenada”.** Diseño y Proyecto Ejecutivo de obras para el control y la defensa contra las inundaciones de la ciudad de La Plata: a) Proyecto de las obras de adecuación del cauce del Arroyo Del Gato, b) Proyecto de adecuación de los desagües pluviales de la ciudad que vuelcan sus aguas a la cuenca del Gato, c) Manejo general de la cuenca, incluyendo las medidas no estructurales y plan de contingencias. Cálculo estructural de las obras proyectadas. Cómputos, presupuestos y pliegos licitatorios. Comitente: Dirección Provincial de Saneamiento y Obras Hidráulicas. MOySP. P.B.A. Monto del contrato: \$ 992.509,34. Enero 2009 – Mayo 2010. Director de proyecto.
- **“Estudio de la Subregión B3 de la cuenca del río Salado, partidos de Henderson, Bragado, Alberti, 9 de Julio, San Carlos de Bolívar, 25 de Mayo, Olavarría, Tapalqué, Gral. Alvear, Saladillo, Roque Pérez y Las Flores”.** Estudio y Proyecto a nivel de factibilidad del conjunto de obras de infraestructura hidráulica que permitan manejar el recurso hídrico en el ámbito de la subregión B3 de la cuenca del Río Salado y en sus áreas de influencia. Análisis de nuevas alternativas de manejo hídrico en los ejes fluviales: Vallimanca - Saladillo, Canal 16 y Arroyo Las Flores. Comprende el desarrollo de medidas para la evacuación de excedentes hídricos, la mitigación de inundaciones y la atenuación de los efectos de sequía. Reformulación del manejo de los sistemas de lagunas Las Flores Grande y Las Flores Chicas. Comitente: Dirección Provincial de Saneamiento y Obras Hidráulicas. MOySP. P.B.A. Noviembre 2010 – Julio 2012. Director de proyecto.
- **“Proyecto Ejecutivo del Arroyo El Gato y de los Derivadores de la Cuenca Alta, Partidos de La Plata y Ensenada, Pcia. Bs. As”.** Proyecto Ejecutivo de los desagües pluviales de la cuenca alta del arroyo del regimiento y vinculación con el conducto de la avenida 131, sector comprendido entre las avenidas 143, 66, 131 y 72, Conducto Derivador por avenida 32 y diag. 74, desde calle 11 hacia el arroyo El Gato y red de desagües pluviales de Tolosa y Ringuelet, entre las calles 509 a 528 y las avenidas 19 a 1 o las vías del FCGR. Estudios de alternativas de cuencos retardadores de crecidas. Manejo general de la cuenca, incluyendo las medidas no estructurales y plan de contingencias. Cálculo

Ing. JORGE MAFFEI
Representante Técnico
ECODYMA Emp. Const. S.A.

Ecodyma Emp. Constructora S.A.
Ing. SCARAMELLINI CARLOS B.
Representante Legal

000662

estructural de las obras proyectadas. Cómputos, presupuestos y pliegos licitatorios. Comitente: Dirección Provincial de Saneamiento y Obras Hidráulicas. MOySP. P.B.A. Monto del contrato: \$ 3.361.400+IVA. Agosto 2014 – Mayo 2016. Director de proyecto.

VI. PUBLICACIONES

- "Primera experiencia nacional en la investigación sobre modelo hidráulico de una turbomáquina", XII Congreso Nacional del Agua, Mendoza, 1985, en colaboración con los Ings. Fernando Zárate, Carlos Aguerre y Eduardo Zampayo.
- "Proyecto para evitar inundaciones en la ciudad de Pergamino". Revista Ingenieros en acción. Colegio de Ingenieros de la Pcia. De Buenos Aires, agosto de 2.016.
- Nuevo criterio de diseño de obras de canalización en ríos de llanura. Caso del Río Salado, Provincia de Buenos Aires. IAHR - AIH XXIV Congreso Latinoamericano de hidráulica, Punta del Este, Uruguay. Noviembre 2010
Juan Carlos Seglie¹, Zolt Zombori¹, Alberto Pedro Agabios², Guillermo Bianchi³

¹ Dirección Provincial de Saneamiento y Obras Hidráulicas, Buenos Aires, Argentina.

² ABS SA- Servicios de Ingeniería, La Plata, Argentina.

³ Universidad Nacional de La Plata, Buenos Aires, Argentina.

Ing. JORGE MAFFEI
Representante Técnico
ECODYMA Emp. Const. S.A.

Ecodyma Emp. Constructora S.A.
Ing. SCARAMELLINI CARLOS B.
Representante Legal

000663

CURRICULUM VITAE

I. DATOS PERSONALES.

Nombre y apellido: Tomás Borrelli Strelzik
Nacionalidad: Argentina
Lugar de nacimiento: La Plata P.B.A
Fecha de nacimiento: 8 de abril de 1977
Estado civil: Casado
Domicilio: Calle 73 N° 1486 1/2
Localidad: La Plata
Provincia: Buenos Aires
Código Postal: 1900
Teléfono: (0221) 15 545 8889
e-mail: tomasborrelli@gmail.com
Documento de identidad: D.N.I. 25.742.461
Matrícula profesional: N° 51796 C.P.I.P.B.A
C.U.I.T.: 20-25742461-9

II. TITULO

Ingeniero Hidráulico. Facultad de Ingeniería de la Universidad Nacional de La Plata. Fecha de graduación: 13-12- 2000.

Ingeniero Civil. Facultad de Ingeniería de la Universidad Nacional de La Plata. Fecha de graduación: 11- 07- 2002.

Título de post grado: Maestría en Evaluación Ambiental de Sistemas Hidrológicos (eco hidrología) Facultad de ingeniería UNLP.

CONOCIMIENTO DE IDIOMAS

Inglés

III. ACTIVIDAD PROFESIONAL

- **EN EL LABORATORIO DE HIDRÁULICA DE LA U.N.L.P. "GUILLERMO C. CESPEDES".
ÁREA HIDROMECAÁNICA.**

Estudio sobre la calidad de agua de los arroyos tributarios al embalse Yacyretá. Convenio entre la EBY (Ente Binacional Yacyretá) y la Fundación Facultad de Ingeniería UNLP.

- **EN LA EMPRESA ABS SA. Como socio de la firma y profesional permanente**

"Acueducto Río Colorado". Proyecto Ejecutivo e Ingeniería de Detalle del acueducto. Cargo:



Proyectista junior. Comitente: TECHINT SADE SKANSKA. Octubre de 2001 - agosto de 2003.

"Obras Río Salado Superior". Proyecto de la canalización del río, proyectos de defensa, rediseño de caminos y puentes, estudios ambientales (EIA, plan de monitoreo y gestión ambiental). Comitente: DIRECCIÓN PROVINCIAL DE SANEAMIENTO Y OBRAS HIDRÁULICAS. MOySP. P.B.A. Marzo 2001 – Diciembre 2003.

"Obras Río Salado Inferior. (Remoción de Constricciones Fluviales y Mejoras en Puentes, Terraplenes Agrícolas de Protección Contra Inundaciones y Obras de Control en Canales N° 15 y Aliviador)". Areas: estudios ambientales (EIA, plan de monitoreo y gestión ambiental) e Hidrología. Comitente: DIRECCIÓN PROVINCIAL DE SANEAMIENTO Y OBRAS HIDRÁULICAS. MOySP. P.B.A. Marzo 2001 – Octubre 2003.

"Ampliación Obras Río Salado Inferior. Readecuación de la sección del cauce del río entre Canal 15 y la Laguna Las Flores Grande". Proyecto de recintos de depósito de suelos para recuperación de tierras inundables. Estudios hidráulicos, geotécnicos, estructurales y ambientales. Area de trabajo: Estudios ambientales. Comitente: DIRECCIÓN PROVINCIAL DE SANEAMIENTO Y OBRAS HIDRÁULICAS. MOySP. P.B.A. Febrero 2003 – Diciembre 2003.

"Acueducto Río Colorado", Segunda Etapa. Tramo Santa Rosa – Gral Pico y Secundarios Norte. Proyecto Ejecutivo para el llamado a licitación del acueducto. Comitente: Comisión Técnica Acueducto Río Colorado. Ministerio de Hacienda Obras y Servicios Públicos. Pcia. de La Pampa. En ejecución. Desde Febrero de 2004.

"Estudio fluvial para rehabilitación Puente sobre río Bermejo en Puerto Lavalle, Ruta 5". Comitente: TECHINT S.A.C.I. Pcia. de Chaco. Febrero de 2004 a Abril de 2004.

"Proyecto del Puente sobre el Río Olnie en Ruta Nacional N° 40". Estudios hidrológicos e hidráulicos Cargo: Profesional Proyecto Hidráulico. Comitente Estudio Ungaro, Ale, Ortiz. para la Dirección Nacional de Vialidad, en la Provincia de Santa Cruz. Mayo – Julio 2004.

"Desagües pluviales en Planta Saforcada - Junín". Comitente: Nidera S.A. Mayo a Octubre de 2004.

"Readecuación del Río Salado Inferior, tramo Canal 15 - Laguna Las Barrancas". Ejecución de la Ingeniería de Detalle, asesoramiento durante la construcción y elaboración de los planos según obra. Comitente: DYOPSA – PENTAMAR S.A. U.T.E. Diciembre 2004 – Diciembre 2007.

"Readecuación del Río Salado Inferior, tramo Laguna Las Barrancas - Los Poronguitos". Ejecución de la Ingeniería de Detalle, asesoramiento durante la construcción y elaboración de los planos según obra Comitente: DYOPSA – PENTAMAR S.A. U.T.E. Octubre 2005 – Diciembre 2008.

"Obras Río Salado Superior, Tramo Río Salado entre Laguna El Carpincho y Ruta Nacional N° 5 Y Estudio del Complejo Lagunas Las Flores Chica y Las Flores Grande, su vinculación al Río Salado Inferior y su conexión con los Arroyos Vallimanca y Las Flores". Area de trabajo: Estudios ambientales. Comitente: Dirección Provincial de Saneamiento y Obras Hidráulicas. MOySP. P.B.A. Noviembre 2005 – julio 2007.

"Obras de Defensa y Desagües Pluviales de la ciudad de Pergamino". Proyecto de las obras de defensa de la ciudad y de regulación del A° Pergamino. Comitente: Dirección Provincial de Saneamiento y Obras Hidráulicas. MOySP. P.B.A. Marzo de 2007 – Marzo 2008.

"Obra Reconstrucción Integral del Dique Figueroa". Proyecto Ejecutivo y Proyecto de Detalle de las Obras transitorias para el manejo de las aguas. Comitente: Empresa Panedile S.A. Enero de 2008, plazo de ejecución: 8 meses.

"Proyecto de Red Colectora y Planta de Tratamiento de Líquidos Cloacales para la Comunidad Rural de Las Plumas, provincia de Chubut". Comitente: Subsecretaría de Servicios Públicos,